



Kennziffer  
F II 1 m  
8/08

## Statistische Berichte

# Baugenehmigungen in Bayern im August 2008

Herausgegeben im  
Oktober 2008  
Bestellnummer:  
F21013 200808  
Einzelpreis:  
7,10 €



# Bestellen im Internet

**www.statistik.bayern.de/veroeffentlichungen/ webshop**

## **Kostenlos** (Informationelle Grundversorgung)

Alle Statistischen Berichte können im Webshop kostenlos als PDF-Datei heruntergeladen werden.

## **Kostenpflichtig**

Alle anderen Veröffentlichungen sind im Webshop kostenpflichtig.

Sie können dort sowohl als Datei (auch auf Datenträger) als auch als Druckausgabe bestellt werden. In diesen Fällen ist lediglich eine einmalige Anmeldung erforderlich.

## **Lieferung**

- per Download (bei kostenlosen Dateien)
- per E-Mail (als PDF-Datei oder –soweit verfügbar– als XLS-Datei)
- per Post (in Printform oder als CD-ROM bzw. DVD)

## **Zeichenerklärung**

0	mehr als nichts, aber weniger als die Hälfte der kleinsten in der Tabelle nachgewiesenen Einheit	( )	Nachweis unter dem Vorbehalt, dass der Zahlenwert erhebliche Fehler aufweisen kann
-	nichts vorhanden oder keine Veränderung	p	vorläufiges Ergebnis
/	keine Angabe, da Zahl nicht sicher genug	r	berichtigtes Ergebnis
·	Zahlenwert unbekannt, geheimzuhalten oder nicht rechenbar	s	geschätztes Ergebnis
...	Angabe fällt später an	D	Durchschnitt
x	Tabellenfach gesperrt, da Aussage nicht sinnvoll	≙	entspricht

## **Auf- und Abrundungen**

Im Allgemeinen ist ohne Rücksicht auf die Endsummen auf- bzw. abgerundet worden. Deshalb können sich bei der Summierung von Einzelangaben geringfügige Abweichungen zu den ausgewiesenen Endsummen ergeben. Bei der Aufgliederung der Gesamtheit in Prozent kann die Summe der Einzelwerte wegen Rundens vom Wert 100 % abweichen. Eine Abstimmung auf 100 % erfolgt im Allgemeinen nicht.

## **Impressum**

Verleger, Herausgeber und Druck  
Bayerisches Landesamt für Statistik und Datenverarbeitung  
Neuhauser Straße 8, 80331 München  
Briefanschrift: 80288 München

Bestellungen  
Telefon 089 2119-205  
Telefax 089 2119-457  
E-Mail [vertrieb@statistik.bayern.de](mailto:vertrieb@statistik.bayern.de)  
Internet [www.statistik.bayern.de](http://www.statistik.bayern.de)

© Bayerisches Landesamt für Statistik und Datenverarbeitung, München 2008  
Alle Veröffentlichungen oder Daten sind Werke im Sinne § 2 Urheberrechtsgesetz. Die Verwendung, Vervielfältigung und/oder Verbreitung von Veröffentlichungen oder Daten gleich welchen Mediums (Print, Datenträger, Datei etc.) – auch auszugsweise – ist nur mit Quellenangabe gestattet. Sie bedarf der vorherigen Genehmigung bei Nutzung für gewerbliche Zwecke, bei entgeltlicher Verbreitung oder bei Weitergabe an Dritte sowie bei Weiterverbreitung über elektronische Systeme und/oder Datenträger. Sofern in den Produkten auf das Vorhandensein von Copyrightrechten Dritter hingewiesen wird, sind die in deren Produkten ausgewiesenen Copyrightbestimmungen zu wahren. Alle übrigen Rechte bleiben vorbehalten.

# Inhaltsübersicht

	Seite
<b>Erläuterungen</b>	3
<b>Grafiken</b>	
1. Genehmigte Wohnungen in Bayern seit Januar 2001.....	4
2. Genehmigte Wohnungen in den Regierungsbezirken in Bayern von Januar bis August 2008.....	4
3. Genehmigte neue Nichtwohngebäude in Bayern von Januar bis August 2008.....	4
4. Genehmigte Wohnungen in den kreisfreien Städten und Landkreisen in Bayern von Januar bis August 2008.....	5
5. Genehmigte Wohnungen in neuen Wohngebäuden je 1 000 Einwohner in Bayern von Januar bis August 2008.....	5
6. Veranschlagte Baukosten je m <sup>2</sup> Wohn- bzw. Nutzfläche in Bayern von Januar bis August 2003 und 2008.....	5
<b>Tabellen</b>	
1. Baugenehmigungen in Bayern seit 1980.....	6
2. Baugenehmigungen in Bayern seit 2004 nach Monaten.....	7
3. Baugenehmigungen für Wohn- und Nichtwohngebäude in Bayern im August 2008 nach Gebäudearten und Bauherren.....	8
4. Baugenehmigungen für Wohn- und Nichtwohngebäude in Bayern im August 2008 nach Kreisen.....	10
4a. Baugenehmigungen für Wohn- und Nichtwohngebäude in Bayern von Januar bis August 2008 nach Kreisen.....	18
5. Baugenehmigungen für neue Wohn- und Nichtwohngebäude im Fertigteilbau in Bayern im August 2008 nach Gebäudearten und Bauherren.....	22
6. Genehmigungsverfahren im Wohnbau in Bayern im August 2008 nach Regierungsbezirken, Gebäudearten und Privaten Haushalten als Bauherren.....	23
7. Baugenehmigungen für neue Wohn- und Nichtwohngebäude in Bayern im August 2008 nach Gebäudearten und dem überwiegend verwendeten Baustoff.....	24
8. Baugenehmigungen für neue Wohn- und Nichtwohngebäude in Bayern im August 2008 nach Gebäudearten und der überwiegenden Beheizung.....	25
9. Baugenehmigungen für neue Wohn- und Nichtwohngebäude in Bayern im August 2008 nach Gebäudearten und der überwiegend verwendeten Heizenergie.....	25

## Erläuterungen

Die Statistiken der Bautätigkeit im Hochbau sind angeordnet durch das Gesetz über die Statistik der Bautätigkeit im Hochbau und die Fortschreibung des Wohnungsbestandes (Hochbaustatistikgesetz - HBauStatG) vom 5. Mai 1998 (BGBl I S. 869), geändert durch Artikel 4 des Gesetzes vom 22. August 2006 (BGBl I S. 1970) in Verbindung mit dem Gesetz über die Statistik für Bundeszwecke (Bundesstatistikgesetz - BStatG) vom 22. Januar 1987 (BGBl I S. 462, 565), zuletzt geändert durch Artikel 3 des Gesetzes vom 7. September 2007 (BGBl I S. 2246). Die Hochbaustatistik erstreckt sich auf genehmigungs- oder zustimmungsbedürftige, sowie kenntnisgabe- oder anzeigepflichtige oder einem Genehmigungsverfahren unterliegende Baumaßnahmen, bei denen Wohnraum oder sonstiger Nutzraum geschaffen oder verändert wird.

Gebäude, die im Gebiet eines gültigen Bebauungsplanes gebaut werden sollen, bedürfen gemäß Artikel 58 der Bayerischen Bauordnung (BayBO) keiner Genehmigung. Für sie gilt das **Genehmigungsfreistellungsverfahren**.

In den Ergebnissen der Baugenehmigungsstatistik (Tabellen 1 bis 9) sind auch Bauvorhaben nachgewiesen, die seit 1. Juni 1994 aufgrund der neuen Bauordnung im Rahmen von Genehmigungsfreistellungsverfahren durchgeführt werden. Ergebnisse über diese Bauvorhaben sind in Tabelle 6 gesondert aufgeführt.

### Methodische Hinweise

Die monatliche Berichterstattung über Baugenehmigungen basiert auf den von den Bauaufsichtsbehörden abgegebenen Meldungen, die nicht immer zeitgerecht übermittelt werden. Die Ergebnisse berücksichtigen daher nur diejenigen Objekte, von denen im Berichtszeitraum die Baugenehmigung übersandt wurde. Hieraus können sich Unterschiede zum tatsächlichen Baugeschehen in den einzelnen Monaten ergeben. Bei der Interpretation der Ergebnisse des vorliegenden Monatsberichts sollte deshalb ihr vorläufiger Charakter berücksichtigt werden.

Abweichungen in den Summen erklären sich aus dem Runden der Einzelwerte oder aus Korrekturen zur Jahresaufbereitung (eingearbeitete Tektoren). Diese Korrekturen können nur in der Jahressumme und nicht in den einzelnen Monaten bzw. Vierteljahren ausgewiesen werden.

Baumaßnahmen an bestehenden Gebäuden können zur Verringerung der Anzahl der Wohnungen, Wohnräume bzw. der Wohn- oder Nutzfläche führen. Dadurch können in den Tabellen auch negative Werte stehen.

### Ausgewählte Begriffe

**Erhebungseinheit** ist das Gebäude bzw. die Baumaßnahme. Im Nichtwohnbau werden Bagatellbauten - mit Ausnahme von Gebäuden mit Wohnraum - bis zu einem Volumen von 350 m<sup>3</sup> Rauminhalt oder 18 000 € veranschlagte Kosten des Bauwerks nicht erfasst. Unter Errichtung neuer Gebäude werden Neu- und Wiederaufbauten verstanden. Als Wiederaufbau gilt der Aufbau zerstörter oder abgerissener Gebäude ab Oberkante des noch vorhandenen Kellerschosses. Baumaßnahmen an bestehenden Gebäuden sind bauliche Veränderungen an bestehenden Gebäuden durch Umbau-, Ausbau-, Erweiterungs- oder Wiederherstellungsmaßnahmen.

Als **Gebäude** gelten nach der Systematik der Bauwerke selbständig benutzbare, überdachte Bauwerke, die auf Dauer errichtet sind und von Menschen betreten werden können. Sie dienen dem Schutz von Menschen, Tieren oder Sachen. Dabei kommt es auf die Umschließung durch Wände nicht an. Gebäude in diesem Sinne sind auch selbständig benutzbare, unterirdische Bauwerke. Unterkünfte, wie z.B. Baracken, Gartenlauben, Behelfsheime u. dgl., die nur für begrenzte Dauer errichtet oder von geringem Wohnwert sind, werden - ebenso wie behelfsmäßige Nichtwohnbauten und freistehende selbständige Konstruktionen - nicht zu den Gebäuden gerechnet.

Ein Bauwerk gilt als **Fertigteilebau**, wenn geschosshohe oder raumbreite tragende Fertigteile für Außen- oder Innenwände verwendet werden. Dazu zählen auch Gebäude, bei denen nur der überwiegende Teil der tragenden Konstruktion (gemessen am Rauminhalt) aus Fertigteilen besteht.

**Überwiegend verwendeter Baustoff** ist derjenige, der bei der Erstellung der tragenden Konstruktion des Gebäudes überwiegend Verwendung findet.

Als **Kosten des Bauwerks** werden die zum Zeitpunkt der Baugenehmigung veranschlagten Kosten der Baukonstruktion (einschl. Erdarbeiten), die Kosten der Installation, deren betriebstechnische Anlagen und die Kosten für betriebliche Einbauten sowie für besondere Bauausführungen erfasst. Sie schließen die Umsatzsteuer ein.

**Nichtwohngebäude** sind Gebäude, die überwiegend für Nichtwohnzwecke (gemessen an der Gesamtnutzfläche) bestimmt sind.

Als **Nutzfläche** (ohne Wohnfläche) gilt entsprechend DIN 277 derjenige Teil der Netto-Grundfläche (ohne Wohnfläche), der der Zweckbestimmung und Nutzung des Bauwerks dient. Zur Nutzfläche gehören nicht die Konstruktions-, Funktions- und Verkehrsflächen.

Der **Rauminhalt** von Bauwerken ist entsprechend DIN 277 das von den äußeren Begrenzungsflächen eines Gebäudes eingeschlossene Volumen, d.h. das Produkt aus der überbauten Fläche und der anzusetzenden Höhe.

Die **Wohnfläche** von Wohnungen (entsprechend der 11. Berechnungsverordnung) ist die Summe der anrechenbaren Grundflächen der Räume, die ausschließlich zu einer Wohnung gehören.

**Wohngebäude** sind Gebäude, die mindestens zur Hälfte (gemessen an der Gesamtnutzfläche) Wohnzwecken dienen. Ferien-, Sommer- und Wochenendhäuser mit einer Mindestgröße von 50 m<sup>2</sup> Wohnfläche rechnen ebenfalls dazu.

Ein **Einzelhaus** ist ein einzelnes, freistehendes Wohngebäude. Es kann auch aus mehreren Gebäudeteilen bestehen. Ein Einzelhaus kann ein Ein-, Zwei- oder Mehrfamilienhaus sein. Ein **Doppelhaus** besteht aus zwei Wand an Wand gebauten Wohngebäuden, die durch massive und vom Keller bis zum Dach reichende Wände (Brandmauer) getrennt sind. Diese Gebäude können Ein-, Zwei- oder Mehrfamilienhäuser sein. Doppelhaushälften werden als separate Gebäude nachgewiesen.

Ein **gereihtes Haus** ist ein Wohngebäude, das mit mindestens zwei anderen Wohngebäuden gleichen Typs (Ein-, Zwei- oder Mehrfamilienhaus) aneinander gebaut ist. Die einzelnen Gebäude können auch seitlich oder in der Höhe versetzt sein. Entscheidend für die Zuordnung "gereihtes Haus" (Reihenhaus) ist die Begrenzung dieser Gebäude durch die Baugrundstücke, d.h. eine Gebäudeteilseite muss unmittelbar auf der Grundstücksgrenze liegen. Bei Gebäuden ohne separaten Garagenteil bilden die Gebäudegrenzen beidseitig die Grundstücksgrenzen. Die Reiheneckhäuser, die in vielen Fällen auf größeren Grundstücksanteilen errichtet wurden, werden ebenfalls zu den gereihten Häusern gerechnet.

**Wohnheime** sind Wohngebäude, in denen bestimmte Personengruppen gemeinschaftlich wohnen. Sie dienen primär dem Wohnen, können sowohl "Wohnungen" als auch "sonstige Wohneinheiten" enthalten und besitzen Gemeinschaftseinrichtungen (Gemeinschaftsverpflegung, Gemeinschaftsräume usw.).

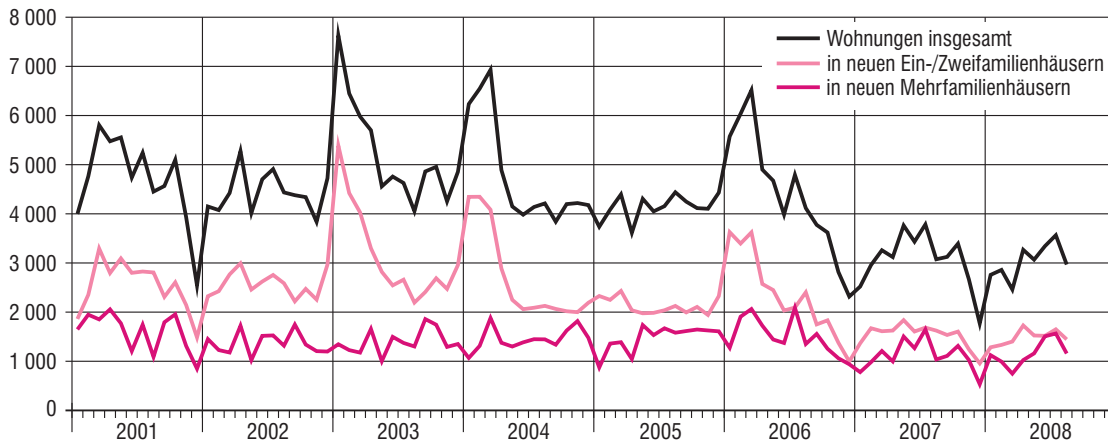
Die **Wohneinheiten** werden in **Wohnungen** und in **sonstige Wohneinheiten** unterschieden. Eine **Wohnung** besteht aus einem oder mehreren Räumen, die die Führung eines Haushalts ermöglichen, darunter stets eine Küche oder ein Raum mit fest installierter Kochgelegenheit. Eine Wohnung hat grundsätzlich einen eigenen abschließbaren Zugang unmittelbar vom Freien, von einem Treppenhaus oder einem Vorraum, ferner Wasserversorgung, Abguss und Toilette, die auch außerhalb des Wohnungsabschlusses liegen können.

**Eigentumswohnungen** sind Wohnungen, an denen durch Eintragung im Wohnungsgrundbuch Sondereigentum nach den Vorschriften des Wohnungseigentumsgesetzes begründet worden ist oder durch Vormerkung begründet werden soll. Sie kommen nur in Gebäuden vor, in denen ausschließlich Sondereigentum an Wohnungen (Wohnungseigentum) und - soweit vorhanden - an nicht zu Wohnzwecken dienenden Räumen (Teileigentum) besteht.

**Sonstige Wohneinheiten** sind alle übrigen Wohneinheiten ohne Küche oder Kochnische. Zu ihnen zählen vor allem einzelne oder zusammenhängende Räume in Wohnheimen für die ständige wohnliche Unterbringung der Heimbewohner.

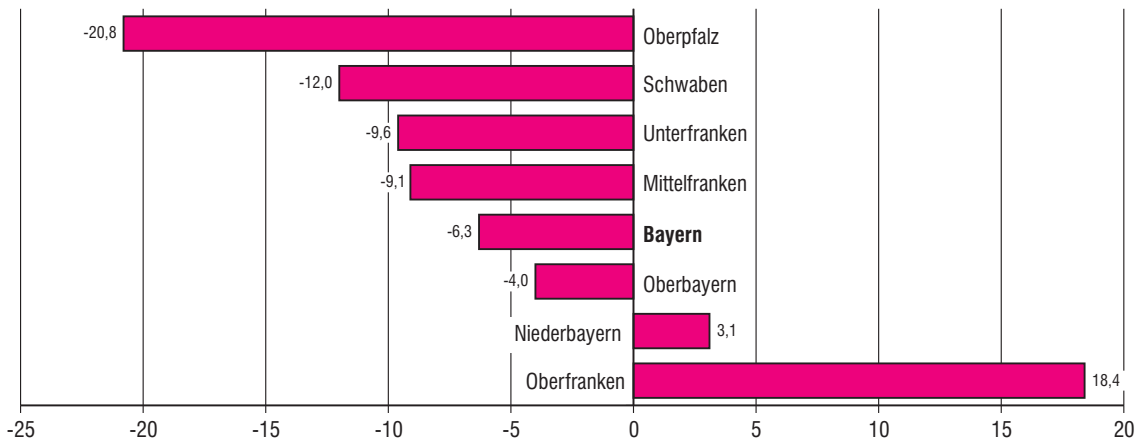
Zu den **Wohnräumen** zählen alle Zimmer (Wohn- und Schlafräume mit 6 oder mehr m<sup>2</sup> Wohnfläche) und Küchen. Nicht als Zimmer gelten Nebenräume wie Abstellräume, Speisekammern, Flure, Badezimmer und Toiletten.

### 1. Genehmigte Wohnungen in Bayern seit Januar 2001



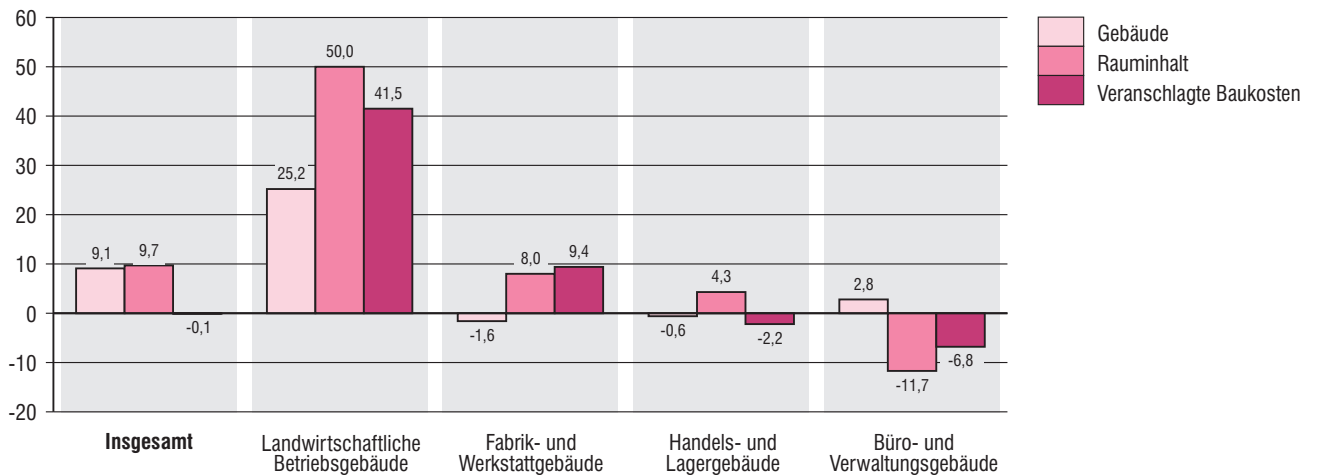
### 2. Genehmigte Wohnungen in den Regierungsbezirken in Bayern von Januar bis August 2008

Veränderung gegenüber dem Vergleichszeitraum des Vorjahres in Prozent



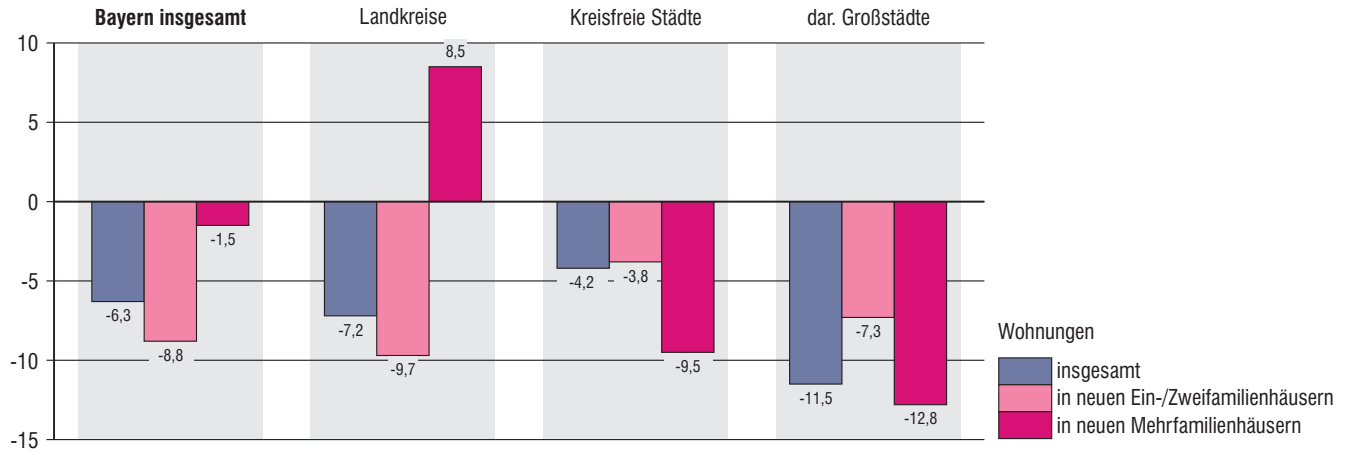
### 3. Genehmigte neue Nichtwohngebäude in Bayern von Januar bis August 2008

Veränderung gegenüber dem Vergleichszeitraum des Vorjahres in Prozent

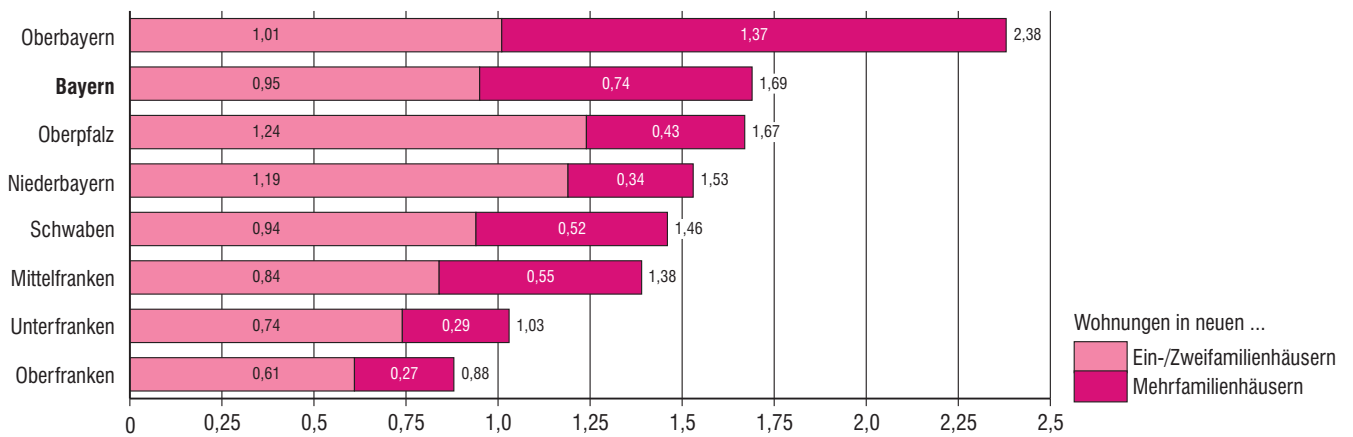


#### 4. Genehmigte Wohnungen in den kreisfreien Städten und Landkreisen in Bayern von Januar bis August 2008

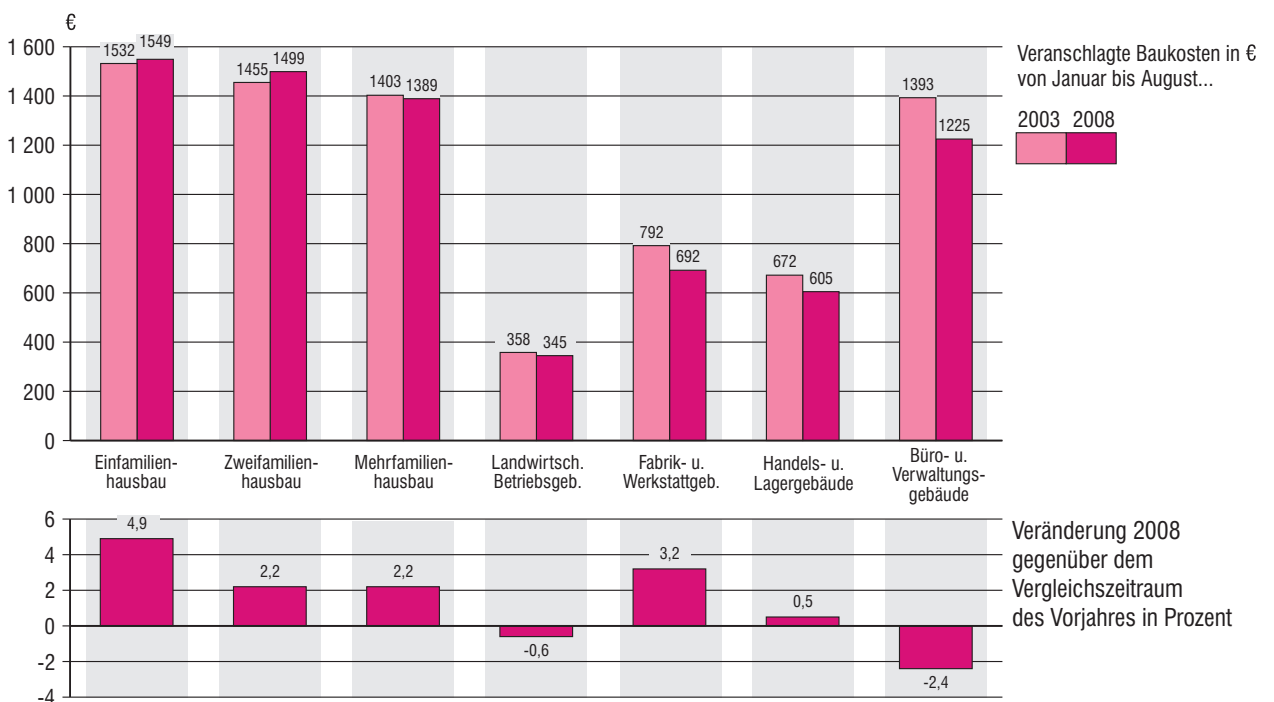
Veränderung gegenüber dem Vergleichszeitraum des Vorjahres in Prozent



#### 5. Genehmigte Wohnungen in neuen Wohngebäuden je 1 000 Einwohner in Bayern von Januar bis August 2008



#### 6. Veranschlagte Baukosten je m² Wohn- bzw. Nutzfläche in Bayern von Januar bis August 2003 und 2008



## 1. Baugenehmigungen in Bayern seit 1980

Berichtszeitraum	Errichtung neuer Gebäude								Wohnungen ins- gesamt <sup>3)</sup>
	Wohnbau <sup>1)</sup>				Nichtwohnbau				
	Gebäude	Rauminhalt	Wohnungen	Veranschlagte Kosten der Bauwerke <sup>2)</sup>	Gebäude	Rauminhalt	Nutzfläche	Veranschlagte Kosten der Bauwerke <sup>2)</sup>	
Anzahl	1 000 m <sup>3</sup>	Anzahl	1 000 EUR	Anzahl	1 000 m <sup>3</sup>	100 m <sup>2</sup>	1 000 EUR	Anzahl	
1980 .....	42 566	50 413	73 417	6 827 827	11 360	42 724	72 524	3 799 500	78 718
1981 .....	37 272	46 050	70 107	6 772 884	10 417	35 868	60 322	3 441 718	75 876
1982 .....	31 503	40 525	64 146	6 405 406	10 028	36 050	61 071	3 855 039	70 241
1983 .....	37 764	48 904	81 866	8 100 298	12 113	40 092	68 836	4 079 289	88 555
1984 .....	31 008	39 885	68 817	6 792 378	9 556	34 241	55 451	3 381 131	74 460
1985 .....	27 221	33 478	55 421	5 783 277	9 902	35 130	57 959	3 708 322	61 026
1986 .....	27 710	31 981	49 556	5 553 623	9 981	39 286	64 529	4 276 282	54 466
1987 .....	27 342	31 461	46 778	5 520 504	10 368	39 422	63 623	4 058 230	51 004
1988 .....	29 932	34 521	51 349	6 154 538	11 163	41 147	67 438	4 637 392	56 256
1989 .....	31 595	38 472	59 472	6 986 363	11 383	43 889	72 318	4 894 633	65 475
1990 .....	35 952	46 716	76 581	8 763 791	12 004	45 546	74 233	5 376 050	86 316
1991 .....	34 552	46 538	77 999	9 177 417	12 176	52 237	83 570	6 439 827	87 792
1992 .....	39 058	55 413	95 884	11 693 365	11 953	47 214	78 490	6 510 591	107 204
1993 .....	43 469	62 914	110 080	14 051 106	12 003	44 873	72 831	6 528 672	122 865
1994 .....	44 728	65 642	115 754	15 328 241	11 517	46 375	76 397	7 026 881	127 598
1995 .....	35 042	48 876	81 871	11 637 840	11 142	48 228	75 253	7 255 566	92 272
1996 .....	35 931	45 740	69 308	10 962 664	10 663	41 931	65 730	5 585 679	78 654
1997 .....	35 772	43 890	64 297	10 272 471	11 169	42 014	66 835	5 378 766	73 567
1998 .....	40 148	47 558	68 745	10 980 529	12 192	49 462	78 080	5 919 860	78 359
1999 .....	39 168	45 674	65 840	10 572 695	10 477	51 434	80 688	6 270 203	74 777
2000 .....	33 124	38 461	55 372	8 983 497	10 187	46 184	75 709	5 753 671	63 163
2001 .....	29 609	34 578	49 588	8 109 415	9 072	50 103	80 871	6 643 446	56 161
2002 .....	30 040	33 948	47 256	8 079 298	8 308	44 977	69 385	6 152 051	53 225
2003 .....	36 130	40 918	54 673	9 627 081	7 898	40 503	62 357	4 632 453	62 645
2004 .....	31 255	35 901	50 189	8 518 789	7 803	36 761	56 717	4 293 700	57 721
2005 .....	25 510	29 839	43 254	7 160 738	7 375	35 516	54 602	4 168 851	49 712
2006 .....	27 896	32 427	46 188	7 820 357	8 561	42 457	66 278	4 915 995	53 057
2007 .....	18 537	21 752	31 771	5 345 086	8 019	48 907	72 068	5 376 179	36 859
2008 .....									
2001 1. Vj. ....	7 355	8 892	12 939	2 077 392	2 213	12 067	19 138	1 630 501	14 554
2001 2. Vj. ....	8 429	9 704	13 720	2 277 037	2 573	12 827	20 422	1 595 367	15 767
2001 3. Vj. ....	7 670	8 934	12 576	2 086 670	2 359	14 101	22 680	1 940 629	14 265
2001 4. Vj. ....	6 155	7 048	10 353	1 668 316	1 927	11 109	18 631	1 476 949	11 575
2002 1. Vj. ....	7 306	8 363	11 374	1 987 223	1 936	10 395	16 277	1 422 613	12 648
2002 2. Vj. ....	7 830	8 884	12 335	2 102 642	2 462	11 501	18 042	1 349 758	13 995
2002 3. Vj. ....	7 427	8 439	12 152	2 031 545	2 213	10 412	16 527	1 383 901	13 724
2002 4. Vj. ....	7 459	8 288	11 440	1 965 930	1 699	12 686	18 497	1 993 792	12 902
2003 1. Vj. ....	12 953	14 281	17 586	3 339 471	1 550	9 824	15 742	1 117 509	20 058
2003 2. Vj. ....	8 289	9 511	12 817	2 250 932	2 231	11 548	17 802	1 426 653	15 016
2003 3. Vj. ....	7 114	8 297	11 795	1 961 094	2 238	11 081	16 043	1 131 829	13 542
2003 4. Vj. ....	7 780	8 843	12 505	2 079 389	1 879	8 049	12 743	943 567	14 064
2004 1. Vj. ....	11 896	13 252	17 036	3 105 265	1 821	9 183	14 277	1 212 960	19 711
2004 2. Vj. ....	6 925	8 152	11 307	1 937 079	2 214	9 804	14 615	970 490	13 013
2004 3. Vj. ....	6 181	7 234	10 513	1 733 556	2 095	9 288	14 469	1 066 702	12 191
2004 4. Vj. ....	6 252	7 263	11 338	1 742 487	1 674	8 492	13 170	1 045 209	12 805
2005 1. Vj. ....	6 860	7 874	10 630	1 873 569	1 465	7 586	11 696	1 070 058	12 218
2005 2. Vj. ....	6 015	7 115	10 311	1 710 441	2 179	9 303	14 784	1 013 383	11 970
2005 3. Vj. ....	6 198	7 330	11 025	1 773 107	2 056	9 687	14 724	1 076 498	12 843
2005 4. Vj. ....	6 435	7 508	11 259	1 801 094	1 677	8 912	13 409	1 010 079	12 652
2006 1. Vj. ....	10 415	11 850	15 891	2 812 240	1 649	8 708	13 886	1 142 080	18 128
2006 2. Vj. ....	6 912	8 112	11 595	1 952 061	2 591	10 990	17 832	1 241 731	13 560
2006 3. Vj. ....	6 318	7 413	11 242	1 821 857	2 394	12 401	18 586	1 407 056	12 683
2006 4. Vj. ....	4 251	5 059	7 460	1 235 998	1 927	10 344	15 948	1 125 891	8 753
2007 1. Vj. ....	4 662	5 349	7 618	1 274 174	1 641	9 052	13 664	1 010 421	8 735
2007 2. Vj. ....	5 110	6 014	8 834	1 488 377	2 296	13 434	20 917	1 464 264	10 314
2007 3. Vj. ....	4 891	5 816	8 638	1 437 279	2 265	13 773	19 471	1 440 363	9 983
2007 4. Vj. ....	3 873	4 566	6 677	1 143 510	1 818	12 630	18 015	1 462 480	7 830
2008 1. Vj. ....	4 043	4 894	6 883	1 217 971	1 809	11 004	15 242	1 101 097	8 077
2008 2. Vj. ....	4 795	5 898	8 463	1 485 897	2 630	14 386	20 743	1 398 321	9 678
2008 3. Vj. ....									
2008 4. Vj. ....									

<sup>1)</sup> Einschl. Wohnheime. - <sup>2)</sup> Im Vergleich zu früheren Veröffentlichungen feststellbare Abweichungen im Ergebnismittelwert resultieren aus einer nachträglichen maschinellen Umsetzung der gemeldeten DM-Beträge in Euro-Werte in den Einzeldatensätzen. - <sup>3)</sup> In Wohn- und Nichtwohngebäuden einschl. Baumaßnahmen an bestehenden Gebäuden.

## 2. Baugenehmigungen in Bayern seit 2004 nach Monaten

Berichtszeitraum	Errichtung neuer Gebäude								Wohnungen ins- gesamt <sup>3)</sup>
	Wohnbau <sup>1)</sup>				Nichtwohnbau				
	Gebäude	Rauminhalt	Wohnungen	Veranschlagte Kosten der Bauwerke <sup>2)</sup>	Gebäude	Rauminhalt	Nutzfläche	Veranschlagte Kosten der Bauwerke <sup>2)</sup>	
	Anzahl	1 000 m <sup>3</sup>	Anzahl	1 000 EUR	Anzahl	1 000 m <sup>3</sup>	100 m <sup>2</sup>	1 000 EUR	
2004 Januar .....	4 039	4 269	5 413	988 517	432	3 255	4 889	447 423	6 234
Februar .....	4 033	4 461	5 660	1 043 728	576	2 413	3 879	331 084	6 546
März .....	3 824	4 522	5 963	1 072 960	813	3 515	5 509	434 453	6 931
April .....	2 732	3 179	4 264	755 373	720	3 183	4 655	302 041	4 891
Mai .....	2 225	2 620	3 597	618 831	703	3 414	5 074	320 483	4 139
Juni .....	1 968	2 354	3 445	562 751	791	3 207	4 886	347 958	3 982
Juli .....	2 072	2 430	3 538	577 933	764	3 321	5 166	370 669	4 139
August .....	2 092	2 446	3 573	589 052	696	2 868	4 357	329 228	4 212
September ...	2 017	2 358	3 402	566 571	635	3 099	4 946	366 805	3 840
Oktober .....	2 030	2 428	3 643	579 158	641	2 772	4 402	331 634	4 198
November ....	2 023	2 368	3 817	568 880	553	2 747	4 501	342 716	4 219
Dezember ....	2 199	2 467	3 668	594 060	480	2 973	4 267	370 859	4 178
2005 Januar .....	2 269	2 469	3 202	579 357	338	1 493	2 361	169 366	3 737
Februar .....	2 203	2 616	3 609	629 494	438	2 245	3 740	299 488	4 085
März .....	2 388	2 789	3 819	664 690	689	3 847	5 595	601 204	4 396
April .....	2 019	2 313	3 081	553 438	630	2 842	4 337	311 502	3 614
Mai .....	1 990	2 418	3 713	582 981	793	3 587	5 686	401 345	4 306
Juni .....	2 006	2 385	3 518	574 113	756	2 873	4 761	300 523	4 050
Juli .....	2 043	2 459	3 709	590 457	688	2 810	4 289	283 322	4 156
August .....	2 135	2 533	3 707	620 132	706	3 466	5 210	364 394	4 439
September ...	2 020	2 338	3 609	562 440	662	3 412	5 225	428 782	4 248
Oktober .....	2 148	2 493	3 752	603 329	617	2 902	4 610	327 064	4 116
November ....	1 964	2 339	3 569	565 840	547	2 981	4 659	355 939	4 103
Dezember ....	2 323	2 676	3 937	631 675	513	3 029	4 140	327 073	4 432
2006 Januar .....	3 525	3 796	4 901	892 573	405	1 754	2 826	214 061	5 575
Februar .....	3 326	3 846	5 302	916 036	492	2 951	4 906	390 442	6 035
März .....	3 564	4 208	5 686	1 003 478	752	4 004	6 153	537 577	6 516
April .....	2 510	3 006	4 298	717 890	791	3 882	6 527	425 544	4 900
Mai .....	2 387	2 786	3 892	668 790	953	3 824	6 130	454 889	4 675
Juni .....	2 015	2 320	3 405	565 381	847	3 285	5 175	361 298	3 985
Juli .....	2 120	2 635	4 182	647 767	841	4 472	6 776	495 304	4 792
August .....	2 399	2 629	3 754	649 618	799	4 477	6 476	493 692	4 116
September ...	1 799	2 148	3 306	524 472	754	3 453	5 334	418 060	3 775
Oktober .....	1 828	2 115	3 088	513 744	776	3 939	6 446	463 221	3 620
November ....	1 391	1 675	2 438	412 335	668	3 778	5 447	396 533	2 816
Dezember ....	1 032	1 269	1 934	309 919	483	2 630	4 058	266 287	2 317
2007 Januar .....	1 376	1 541	2 144	357 105	469	3 148	4 760	344 743	2 520
Februar .....	1 683	1 869	2 654	441 371	512	2 470	3 863	294 000	2 958
März .....	1 603	1 939	2 820	475 708	660	3 423	5 040	371 678	3 259
April .....	1 625	1 866	2 623	455 500	678	4 504	7 113	528 156	3 120
Mai .....	1 810	2 171	3 341	540 052	841	5 160	7 492	519 702	3 763
Juni .....	1 675	1 977	2 872	492 742	777	3 770	6 312	416 406	3 433
Juli .....	1 710	2 118	3 333	524 055	819	4 827	6 895	553 389	3 784
August .....	1 636	1 870	2 661	463 526	734	4 561	6 364	474 595	3 075
September ...	1 545	1 828	2 644	449 698	712	4 383	6 208	411 811	3 124
Oktober .....	1 651	1 960	2 917	491 200	784	5 071	7 576	636 986	3 393
November ....	1 277	1 527	2 270	387 047	585	4 415	6 076	505 791	2 668
Dezember ....	945	1 078	1 490	265 322	449	3 143	4 363	319 703	1 769
2008 Januar .....	1 335	1 617	2 408	404 079	523	3 132	4 475	315 277	2 758
Februar .....	1 348	1 641	2 326	409 991	621	4 312	5 673	374 468	2 859
März .....	1 360	1 636	2 149	403 943	665	3 560	5 094	411 352	2 460
April .....	1 711	2 049	2 753	507 674	904	5 439	7 957	539 944	3 268
Mai .....	1 511	1 871	2 684	481 789	854	4 193	6 188	409 023	3 067
Juni .....	1 573	1 978	3 026	496 454	872	4 757	6 598	449 234	3 343
Juli .....	1 657	2 068	3 215	529 221	822	5 114	7 154	519 891	3 565
August .....	1 465	1 848	2 603	464 503	726	4 442	6 507	480 347	2 968
September ...									
Oktober .....									
November ....									
Dezember ....									

<sup>1)</sup> Einschl. Wohnheime. - <sup>2)</sup> Im Vergleich zu früheren Veröffentlichungen feststellbare Abweichungen im Ergebnisausweis resultieren aus einer nachträglichen maschinellen Umsetzung der gemeldeten DM-Beträge in Euro-Werte in den Einzeldatensätzen. - <sup>3)</sup> In Wohn- und Nichtwohngebäuden einschl. Baumaßnahmen an bestehenden Gebäuden.



## 3. Baugenehmigungen für Wohn- und Nichtwohngebäude

Lfd. Nr.	Gebäudeart Bauherr	Errichtung neuer				
		Gebäude	Rauminhalt	Nutzfläche	Wohnungen	
					insgesamt	Wohnfläche
Anzahl	1 000 m <sup>3</sup>	100 m <sup>2</sup>	Anzahl	100 m <sup>2</sup>		
<b>Wohnbau</b>						
1	Wohngebäude mit einer Wohnung .....	1 229	1 174	680	1 229	1 889
2	zwei Wohnungen .....	108	144	78	216	233
3	drei oder mehr Wohnungen .....	128	529	220	1 158	945
4	darunter Wohnheime .....	-	-	-	-	-
<b>5</b>	<b>Wohngebäude insgesamt .....</b>	<b>1 465</b>	<b>1 848</b>	<b>979</b>	<b>2 603</b>	<b>3 066</b>
6	darunter Wohngebäude mit Eigentumswohnungen .....	85	391	163	873	705
Von den Wohngebäuden entfielen auf:						
7	Öffentliche Bauherren .....	1	10	9	22	18
8	Unternehmen .....	366	666	311	1 249	1 159
9	davon Wohnungsunternehmen .....	232	533	204	1 108	962
10	Immobilienfonds .....	94	90	83	94	132
11	sonstige Unternehmen .....	40	42	24	47	65
12	Private Haushalte .....	1 096	1 170	658	1 328	1 886
13	Organisationen ohne Erwerbszweck .....	2	2	1	4	4
<b>Nichtwohnbau</b>						
14	Anstaltsgebäude .....	12	150	315	4	2
15	Büro- und Verwaltungsgebäude .....	41	202	350	4	7
16	Landwirtschaftliche Betriebsgebäude .....	251	872	1 273	1	2
17	Nichtlandwirtschaftliche Betriebsgebäude .....	371	3 049	4 273	32	47
18	darunter Fabrik- und Werkstattgebäude .....	84	840	1 005	9	14
19	Handels- und Lagergebäude .....	173	1 860	2 447	16	24
20	Hotels und Gaststätten .....	19	122	257	1	1
21	Sonstige Nichtwohngebäude .....	51	169	295	1	1
<b>22</b>	<b>Nichtwohngebäude insgesamt .....</b>	<b>726</b>	<b>4 442</b>	<b>6 507</b>	<b>42</b>	<b>59</b>
Von den Nichtwohngebäuden entfielen auf:						
23	Öffentliche Bauherren .....	54	165	293	-	-
24	Unternehmen .....	533	4 032	5 811	30	40
25	davon Land- und Forstwirtschaft, Tierhaltung, Fischerei .....	254	898	1 312	-	-
26	Produzierendes Gewerbe .....	120	1 235	1 568	9	12
27	Handel, Kreditinstitute und Versicherungs- gewerbe, Dienstleistungen, Verkehr und Nachrichtenübermittlung .....	159	1 899	2 930	21	28
28	Private Haushalte .....	114	154	251	12	18
29	Organisationen ohne Erwerbszweck .....	25	91	152	-	-

<sup>1)</sup> Einschl. Küchen und Wohnräume in sonstigen Wohneinheiten.

## in Bayern im August 2008 nach Gebäudearten und Bauherren

Gebäude		Alle Baumaßnahmen						Lfd. Nr.
Wohnräume <sup>1)</sup>	Veranschlagte Kosten der Bauwerke	Gebäude/ Baumaßnahmen	Nutzfläche	Wohnungen		Wohnräume <sup>1)</sup>	Veranschlagte Kosten der Bauwerke	
				insgesamt	Wohnfläche			
Anzahl	1 000 €	Anzahl	100 m <sup>2</sup>	Anzahl	100 m <sup>2</sup>	Anzahl	1 000 €	
<b>Wohnbau</b>								
7 579	293 480	X	X	X	X	X	X	1
979	38 563	X	X	X	X	X	X	2
3 929	132 460	X	X	X	X	X	X	3
-	-	-	-	-	-	-	-	4
<b>12 487</b>	<b>464 503</b>	<b>2 139</b>	<b>874</b>	<b>2 928</b>	<b>3 556</b>	<b>14 221</b>	<b>546 773</b>	<b>5</b>
2 882	98 196	124	85	965	828	3 185	122 457	6
82	2 500	2	12	20	14	70	2 510	7
4 835	161 117	416	243	1 328	1 274	5 123	185 634	8
4 062	131 543	256	175	1 136	1 017	4 164	146 549	9
516	18 796	94	83	94	132	516	18 796	10
257	10 778	66	- 15	98	125	443	20 289	11
7 553	300 372	1 717	618	1 577	2 264	8 992	357 931	12
17	514	4	2	3	4	36	698	13
<b>Nichtwohnbau</b>								
14	50 697	18	320	4	2	14	68 832	14
24	46 711	74	414	- 4	- 5	- 23	66 764	15
7	46 965	288	1 311	1	2	10	49 949	16
163	293 984	533	4 607	45	66	224	339 341	17
58	69 892	123	1 130	10	15	61	79 478	18
74	145 746	244	2 577	27	39	119	165 942	19
5	31 336	48	315	-	2	12	44 767	20
7	41 990	107	367	- 6	- 7	- 24	74 208	21
<b>215</b>	<b>480 347</b>	<b>1 020</b>	<b>7 018</b>	<b>40</b>	<b>57</b>	<b>201</b>	<b>599 094</b>	<b>22</b>
-	51 251	103	356	- 5	- 5	- 21	96 931	23
152	388 845	706	6 190	36	49	178	447 508	24
-	48 426	288	1 350	- 1	- 1	- 3	50 768	25
52	109 047	164	1 719	10	13	56	124 313	26
100	231 372	254	3 121	27	37	125	272 427	27
63	19 655	168	294	13	18	61	26 965	28
-	20 596	43	178	- 4	- 5	- 17	27 690	29

## 4. Baugenehmigungen für Wohn- und Nichtwohngebäude

Schl.- Nr.	Gebiet	Errichtung neuer Wohngebäude									
		insgesamt <sup>1)</sup>					darunter mit 1 oder 2 Wohnungen				
		Gebäude	Raum- inhalt	Woh- nungen	Wohn- fläche	Veran- schlagte Kosten	Gebäude	Raum- inhalt	Woh- nungen	Wohn- fläche	Veran- schlagte Kosten
		Anzahl	1 000 m <sup>3</sup>	Anzahl	100 m <sup>2</sup>	1 000 €	Anzahl	1 000 m <sup>3</sup>	Anzahl	100 m <sup>2</sup>	1 000 €
<b>Zusammenstellung nach Regierungsbezirken</b>											
1	Oberbayern .....	525	805	1 220	1 333	210 914	448	467	487	731	122 362
2	Niederbayern .....	166	210	243	321	48 985	158	173	172	265	40 370
3	Oberpfalz .....	228	221	242	347	50 067	227	219	236	343	49 615
4	Oberfranken .....	85	86	122	152	21 091	78	68	83	121	17 006
5	Mittelfranken .....	138	167	276	310	41 322	121	112	132	192	28 226
6	Unterfranken .....	113	114	165	196	30 179	108	96	120	162	25 785
7	Schwaben .....	210	245	335	406	61 945	197	185	215	307	48 679
	<b>Bayern</b>	<b>1 465</b>	<b>1 848</b>	<b>2 603</b>	<b>3 066</b>	<b>464 503</b>	<b>1 337</b>	<b>1 319</b>	<b>1 445</b>	<b>2 121</b>	<b>332 043</b>
	Kreisfreie Städte .....	209	326	619	608	86 238	156	143	165	243	37 973
	dar. Großstädte <sup>2)</sup> .....	138	225	468	440	60 424	94	83	99	142	22 564
	Landkreise .....	1 256	1 521	1 984	2 458	378 265	1 181	1 176	1 280	1 879	294 070
<b>Regierungsbezirk Oberbayern</b>											
<b>Kreisfreie Städte</b>											
161	Ingolstadt .....	15	16	23	25	4 608	13	11	13	18	3 634
162	München .....	75	143	315	280	40 411	44	38	47	66	10 622
163	Rosenheim .....	8	17	25	26	5 198	7	7	7	10	1 698
	<b>Zusammen</b>	<b>98</b>	<b>176</b>	<b>363</b>	<b>330</b>	<b>50 217</b>	<b>64</b>	<b>56</b>	<b>67</b>	<b>93</b>	<b>15 954</b>
<b>Landkreise</b>											
171	Altötting .....	19	23	19	32	5 863	19	23	19	32	5 863
172	Berchtesgadener Land .....	10	11	13	17	2 966	9	9	10	14	2 521
173	Bad Tölz-Wolfratshausen .....	11	21	32	36	5 767	10	12	12	21	3 649
174	Dachau .....	45	75	140	121	18 241	41	39	43	59	9 254
175	Ebersberg .....	10	11	14	18	2 886	9	9	10	14	2 338
176	Eichstätt .....	26	26	27	41	6 913	26	26	27	41	6 913
177	Erding .....	29	46	54	62	10 246	27	28	31	44	6 666
178	Freising .....	20	20	25	35	5 167	19	18	21	32	4 672
179	Fürstenfeldbruck .....	28	29	47	50	7 402	24	18	25	30	4 424
180	Garmisch-Partenkirchen .....	4	5	5	5	1 409	4	5	5	5	1 409
181	Landsberg am Lech .....	23	38	49	65	10 332	17	15	19	25	4 154
182	Miesbach .....	8	20	25	30	5 265	6	8	8	11	2 135
183	Mühldorf a. Inn .....	10	16	17	23	3 647	9	12	11	16	2 777
184	München .....	60	111	181	194	30 390	48	53	50	83	15 006
185	Neuburg-Schrobenhausen .....	18	19	20	27	4 547	18	19	20	27	4 547
186	Pfaffenhofen a.d. Ilm .....	23	32	30	47	7 552	22	28	24	42	6 752
187	Rosenheim .....	37	68	104	109	17 723	31	35	34	54	9 447
188	Starnberg .....	10	14	12	23	3 610	10	14	12	23	3 610
189	Traunstein .....	12	15	13	22	4 057	12	15	13	22	4 057
190	Weilheim-Schongau .....	24	27	30	45	6 714	23	26	26	41	6 214
	<b>Zusammen</b>	<b>427</b>	<b>628</b>	<b>857</b>	<b>1 002</b>	<b>160 697</b>	<b>384</b>	<b>411</b>	<b>420</b>	<b>637</b>	<b>106 408</b>
1	<b>Oberbayern .....</b>	<b>525</b>	<b>805</b>	<b>1 220</b>	<b>1 333</b>	<b>210 914</b>	<b>448</b>	<b>467</b>	<b>487</b>	<b>731</b>	<b>122 362</b>

<sup>1)</sup> Einschl. Wohnheime. - <sup>2)</sup> München, Nürnberg, Augsburg, Würzburg, Regensburg, Ingolstadt, Fürth, Erlangen.

## in Bayern im August 2008 nach Kreisen

noch: Errichtung neuer Wohngebäude		Errichtung neuer Nichtwohngebäude					Alle Baumaßnahmen						Schl.-Nr.
darunter mit Eigentumswohnungen		Gebäude	Raum-inhalt	Nutz-fläche	Woh-nungen	Veran-schlagte Kosten	Gebäude/Baumaß-nahmen	Nutz-fläche	Woh-nungen	darunter im Frei-stellungs-verfahren	Wohn-fläche	Veran-schlagte Kosten	
Gebäude	Woh-nungen												
Anzahl		1 000 m³	100 m²	Anzahl	1 000 €	Anzahl	100 m²	Anzahl		100 m²	1 000 €		

## Zusammenstellung nach Regierungsbezirken

53	582	217	1 535	2 365	12	209 671	1 017	2 853	1 282	231	1 479	481 156	1
2	41	130	496	774	14	59 133	425	966	344	62	438	142 150	2
1	6	84	499	897	3	46 406	393	1 097	270	134	387	120 307	3
5	32	54	298	451	1	27 518	238	531	172	23	216	74 894	4
13	106	66	297	381	-	22 425	301	499	303	36	347	80 067	5
-	-	75	613	713	2	49 955	321	840	207	40	257	100 089	6
11	106	100	704	926	10	65 239	464	1 106	390	83	491	147 204	7
<b>85</b>	<b>873</b>	<b>726</b>	<b>4 442</b>	<b>6 507</b>	<b>42</b>	<b>480 347</b>	<b>3 159</b>	<b>7 893</b>	<b>2 968</b>	<b>609</b>	<b>3 613</b>	<b>1 145 867</b>	
39	341	98	639	1 152	10	122 115	498	1 392	667	40	710	267 110	
32	282	69	445	847	1	92 061	319	942	474	26	499	186 888	
46	532	628	3 803	5 355	32	358 232	2 661	6 501	2 301	569	2 903	878 757	

## Regierungsbezirk Oberbayern

-	-	1	3	7	-	.	23	11	26	-	28	6 384	161
21	191	49	300	670	-	75 021	189	701	313	15	317	138 338	162
1	18	2	2	5	-	.	16	26	25	2	26	7 330	163
<b>22</b>	<b>209</b>	<b>52</b>	<b>305</b>	<b>683</b>	<b>-</b>	<b>75 982</b>	<b>228</b>	<b>738</b>	<b>364</b>	<b>17</b>	<b>372</b>	<b>152 052</b>	
-	-	6	18	34	-	2 722	32	51	21	5	35	9 842	171
1	3	3	3	10	-	508	23	24	14	5	21	6 509	172
1	20	10	76	147	2	13 265	37	169	46	4	51	23 076	173
3	94	7	36	55	-	4 218	58	92	140	10	121	23 119	174
1	4	3	57	60	-	8 272	19	68	15	2	20	11 865	175
-	-	5	8	13	-	858	35	17	28	17	43	8 180	176
1	20	11	61	76	-	2 782	44	112	56	18	64	15 235	177
-	-	10	82	120	2	11 146	43	149	33	6	45	20 562	178
2	10	5	16	37	-	4 869	44	57	49	10	56	13 470	179
-	-	-	-	-	-	-	4	2	5	-	5	1 409	180
6	30	5	31	60	-	2 314	35	81	50	42	68	13 245	181
2	17	8	75	119	2	8 929	22	143	29	-	37	14 845	182
1	6	12	53	76	1	3 051	39	91	19	-	30	8 573	183
10	118	6	31	59	-	5 707	83	116	184	5	202	41 616	184
-	-	11	236	275	-	14 085	31	290	22	6	29	18 809	185
1	6	10	24	36	1	3 065	42	60	32	5	53	11 342	186
2	45	18	71	104	2	17 505	69	143	112	57	120	37 332	187
-	-	6	36	41	-	5 827	31	54	10	4	23	11 240	188
-	-	20	273	294	2	20 506	55	308	20	-	32	26 961	189
-	-	9	45	66	-	4 060	43	88	33	18	50	11 874	190
<b>31</b>	<b>373</b>	<b>165</b>	<b>1 230</b>	<b>1 682</b>	<b>12</b>	<b>133 689</b>	<b>789</b>	<b>2 115</b>	<b>918</b>	<b>214</b>	<b>1 107</b>	<b>329 104</b>	
<b>53</b>	<b>582</b>	<b>217</b>	<b>1 535</b>	<b>2 365</b>	<b>12</b>	<b>209 671</b>	<b>1 017</b>	<b>2 853</b>	<b>1 282</b>	<b>231</b>	<b>1 479</b>	<b>481 156</b>	<b>1</b>

## Noch: 4. Baugenehmigungen für Wohn- und Nichtwohngebäude

Schl.- Nr.	Gebiet	Errichtung neuer Wohngebäude									
		insgesamt <sup>1)</sup>					darunter mit 1 oder 2 Wohnungen				
		Gebäude	Raum- inhalt	Woh- nungen	Wohn- fläche	Veran- schlagte Kosten	Gebäude	Raum- inhalt	Woh- nungen	Wohn- fläche	Veran- schlagte Kosten
		Anzahl	1 000 m <sup>3</sup>	Anzahl	100 m <sup>2</sup>	1 000 €	Anzahl	1 000 m <sup>3</sup>	Anzahl	100 m <sup>2</sup>	1 000 €
<b>Regierungsbezirk Niederbayern</b>											
<b>Kreisfreie Städte</b>											
261	Landshut .....	5	6	5	9	1 493	5	6	5	9	1 493
262	Passau .....	4	5	10	9	1 238	3	3	4	6	847
263	Straubing .....	12	14	13	20	3 707	12	14	13	20	3 707
	<b>Zusammen</b>	<b>21</b>	<b>25</b>	<b>28</b>	<b>38</b>	<b>6 438</b>	<b>20</b>	<b>23</b>	<b>22</b>	<b>35</b>	<b>6 047</b>
<b>Landkreise</b>											
271	Deggendorf .....	31	50	71	79	11 762	27	28	31	45	6 626
272	Freyung-Grafenau .....	8	7	9	13	1 813	8	7	9	13	1 813
273	Kelheim .....	15	26	32	38	6 242	14	18	15	27	4 139
274	Landshut .....	14	15	14	23	3 543	14	15	14	23	3 543
275	Passau .....	23	25	29	39	5 519	22	22	24	35	4 989
276	Regen .....	5	6	5	11	1 464	5	6	5	11	1 464
277	Rottal-Inn .....	12	15	16	21	3 326	11	13	13	18	2 871
278	Straubing-Bogen .....	29	30	31	46	6 738	29	30	31	46	6 738
279	Dingolfing-Landau .....	8	9	8	13	2 140	8	9	8	13	2 140
	<b>Zusammen</b>	<b>145</b>	<b>185</b>	<b>215</b>	<b>283</b>	<b>42 547</b>	<b>138</b>	<b>150</b>	<b>150</b>	<b>230</b>	<b>34 323</b>
2	<b>Niederbayern .....</b>	<b>166</b>	<b>210</b>	<b>243</b>	<b>321</b>	<b>48 985</b>	<b>158</b>	<b>173</b>	<b>172</b>	<b>265</b>	<b>40 370</b>
<b>Regierungsbezirk Oberpfalz</b>											
<b>Kreisfreie Städte</b>											
361	Amberg .....	-	-	-	-	-	-	-	-	-	-
362	Regensburg .....	7	7	7	12	.	7	7	7	12	.
363	Weiden i.d.Opf. ....	2	1	2	2	.	2	1	2	2	.
	<b>Zusammen</b>	<b>9</b>	<b>8</b>	<b>9</b>	<b>14</b>	<b>1 764</b>	<b>9</b>	<b>8</b>	<b>9</b>	<b>14</b>	<b>1 764</b>
<b>Landkreise</b>											
371	Amberg-Weizsach .....	14	14	15	23	3 157	14	14	15	23	3 157
372	Cham .....	9	10	9	17	2 411	9	10	9	17	2 411
373	Neumarkt i.d.Opf. ....	27	27	30	43	6 201	27	27	30	43	6 201
374	Neustadt a.d.Waldnaab .....	104	98	104	146	20 905	104	98	104	146	20 905
375	Regensburg .....	40	41	47	68	10 037	39	39	41	64	9 585
376	Schwandorf .....	17	16	20	26	4 126	17	16	20	26	4 126
377	Tirschenreuth .....	8	6	8	10	1 466	8	6	8	10	1 466
	<b>Zusammen</b>	<b>219</b>	<b>213</b>	<b>233</b>	<b>333</b>	<b>48 303</b>	<b>218</b>	<b>210</b>	<b>227</b>	<b>329</b>	<b>47 851</b>
3	<b>Oberpfalz .....</b>	<b>228</b>	<b>221</b>	<b>242</b>	<b>347</b>	<b>50 067</b>	<b>227</b>	<b>219</b>	<b>236</b>	<b>343</b>	<b>49 615</b>

<sup>1)</sup> Einschl. Wohnheime.

## in Bayern im August 2008 nach Kreisen

noch: Errichtung neuer Wohngebäude		Errichtung neuer Nichtwohngebäude					Alle Baumaßnahmen						Schl.-Nr.
darunter mit Eigentumswohnungen		Gebäude	Rauminhalt	Nutzfläche	Wohnungen	Veranschlagte Kosten	Gebäude/Baumaßnahmen	Nutzfläche	Wohnungen	darunter im Freistellungsverfahren	Wohnfläche	Veranschlagte Kosten	
Gebäude	Wohnungen												
Anzahl		1 000 m³	100 m²	Anzahl	1 000 €	Anzahl	100 m²	Anzahl		100 m²	1 000 €		
<b>Regierungsbezirk Niederbayern</b>													
-	-	2	6	11	2	.	13	18	13	-	14	3 451	261
-	-	1	5	11	1	.	7	14	11	-	11	2 881	262
-	-	3	41	88	5	9 176	28	120	30	3	42	20 270	263
-	-	<b>6</b>	<b>53</b>	<b>110</b>	<b>8</b>	<b>12 173</b>	<b>48</b>	<b>152</b>	<b>54</b>	<b>3</b>	<b>67</b>	<b>26 602</b>	
1	24	17	69	105	-	8 710	65	144	86	9	93	22 310	271
-	-	7	19	28	-	.	26	28	17	2	22	4 004	272
1	17	10	24	37	-	2 359	38	38	58	2	64	15 589	273
-	-	7	32	44	-	2 428	21	52	14	6	23	5 971	274
-	-	23	92	140	-	7 228	67	173	37	12	51	15 487	275
-	-	1	8	10	-	.	13	39	5	1	13	7 442	276
-	-	38	107	147	2	7 576	72	157	27	1	40	13 231	277
-	-	14	60	99	-	9 354	54	120	33	20	49	21 570	278
-	-	7	32	55	4	6 758	21	63	13	6	18	9 944	279
<b>2</b>	<b>41</b>	<b>124</b>	<b>443</b>	<b>664</b>	<b>6</b>	<b>46 960</b>	<b>377</b>	<b>815</b>	<b>290</b>	<b>59</b>	<b>371</b>	<b>115 548</b>	
<b>2</b>	<b>41</b>	<b>130</b>	<b>496</b>	<b>774</b>	<b>14</b>	<b>59 133</b>	<b>425</b>	<b>966</b>	<b>344</b>	<b>62</b>	<b>438</b>	<b>142 150</b>	<b>2</b>
<b>Regierungsbezirk Oberpfalz</b>													
-	-	-	-	-	-	-	2	1	-	-	1	.	361
-	-	8	26	35	-	1 920	19	47	9	-	15	4 124	362
-	-	-	-	-	-	-	2	1	2	-	2	.	363
-	-	<b>8</b>	<b>26</b>	<b>35</b>	-	<b>1 920</b>	<b>23</b>	<b>48</b>	<b>11</b>	-	<b>17</b>	<b>5 034</b>	
-	-	4	12	22	-	489	22	33	16	6	24	4 092	371
-	-	27	70	110	1	5 444	64	132	15	6	28	23 445	372
-	-	9	277	547	-	29 470	46	557	36	12	50	36 617	373
-	-	5	22	41	-	1 279	121	135	109	98	153	23 334	374
1	6	14	37	57	-	4 002	59	84	48	6	69	14 920	375
-	-	6	23	35	-	1 709	25	42	21	5	26	5 938	376
-	-	11	31	50	2	2 093	33	65	14	1	19	6 927	377
<b>1</b>	<b>6</b>	<b>76</b>	<b>473</b>	<b>862</b>	<b>3</b>	<b>44 486</b>	<b>370</b>	<b>1 049</b>	<b>259</b>	<b>134</b>	<b>369</b>	<b>115 273</b>	
<b>1</b>	<b>6</b>	<b>84</b>	<b>499</b>	<b>897</b>	<b>3</b>	<b>46 406</b>	<b>393</b>	<b>1 097</b>	<b>270</b>	<b>134</b>	<b>387</b>	<b>120 307</b>	<b>3</b>

## Noch: 4. Baugenehmigungen für Wohn- und Nichtwohngebäude

Schl.- Nr.	Gebiet	Errichtung neuer Wohngebäude									
		insgesamt <sup>1)</sup>					darunter mit 1 oder 2 Wohnungen				
		Gebäude	Raum- inhalt	Woh- nungen	Wohn- fläche	Veran- schlagte Kosten	Gebäude	Raum- inhalt	Woh- nungen	Wohn- fläche	Veran- schlagte Kosten
		Anzahl	1 000 m <sup>3</sup>	Anzahl	100 m <sup>2</sup>	1 000 €	Anzahl	1 000 m <sup>3</sup>	Anzahl	100 m <sup>2</sup>	1 000 €
<b>Regierungsbezirk Oberfranken</b>											
<b>Kreisfreie Städte</b>											
461	Bamberg .....	3	3	3	5	595	3	3	3	5	595
462	Bayreuth .....	10	18	28	31	3 906	6	4	6	9	1 222
463	Coburg .....	2	2	2	4	.	2	2	2	4	.
464	Hof .....	2	3	2	4	.	2	3	2	4	.
	<b>Zusammen</b>	<b>17</b>	<b>25</b>	<b>35</b>	<b>44</b>	<b>5 685</b>	<b>13</b>	<b>12</b>	<b>13</b>	<b>22</b>	<b>3 001</b>
<b>Landkreise</b>											
471	Bamberg .....	15	16	19	26	3 810	14	14	15	23	3 406
472	Bayreuth .....	6	4	7	8	1 116	6	4	7	8	1 116
473	Coburg .....	9	7	10	15	1 842	9	7	10	15	1 842
474	Forchheim .....	11	11	23	21	2 929	9	8	10	14	1 932
475	Hof .....	5	4	5	7	976	5	4	5	7	976
476	Kronach .....	7	5	7	9	1 363	7	5	7	9	1 363
477	Kulmbach .....	2	1	2	3	.	2	1	2	3	.
478	Lichtenfels .....	9	9	10	15	2 131	9	9	10	15	2 131
479	Wunsiedel i. Fichtelgebirge .....	4	3	4	5	.	4	3	4	5	.
	<b>Zusammen</b>	<b>68</b>	<b>61</b>	<b>87</b>	<b>109</b>	<b>15 406</b>	<b>65</b>	<b>56</b>	<b>70</b>	<b>99</b>	<b>14 005</b>
<b>4</b>	<b>Oberfranken .....</b>	<b>85</b>	<b>86</b>	<b>122</b>	<b>152</b>	<b>21 091</b>	<b>78</b>	<b>68</b>	<b>83</b>	<b>121</b>	<b>17 006</b>
<b>Regierungsbezirk Mittelfranken</b>											
<b>Kreisfreie Städte</b>											
561	Ansbach .....	3	6	10	8	1 510	2	3	2	4	.
562	Erlangen .....	1	1	1	1	.	1	1	1	1	.
563	Fürth .....	4	4	4	6	836	4	4	4	6	836
564	Nürnberg .....	27	46	104	102	10 536	17	16	18	28	3 974
565	Schwabach .....	2	2	2	3	.	2	2	2	3	.
	<b>Zusammen</b>	<b>37</b>	<b>58</b>	<b>121</b>	<b>120</b>	<b>13 574</b>	<b>26</b>	<b>25</b>	<b>27</b>	<b>42</b>	<b>6 112</b>
<b>Landkreise</b>											
571	Ansbach .....	14	14	19	24	3 528	13	12	15	21	3 160
572	Erlangen-Höchstadt .....	28	27	30	46	7 182	28	27	30	46	7 182
573	Fürth .....	15	19	29	32	4 754	13	11	13	18	2 803
574	Nürnberger Land .....	27	35	56	60	8 408	25	23	29	38	5 393
575	Neustadt/Aisch-B-Windsh. ....	9	8	12	14	2 072	8	7	9	13	1 772
576	Roth .....	5	5	6	9	1 250	5	5	6	9	1 250
577	Weißenburg-Gunzenhausen .....	3	2	3	4	554	3	2	3	4	554
	<b>Zusammen</b>	<b>101</b>	<b>110</b>	<b>155</b>	<b>190</b>	<b>27 748</b>	<b>95</b>	<b>87</b>	<b>105</b>	<b>150</b>	<b>22 114</b>
<b>5</b>	<b>Mittelfranken .....</b>	<b>138</b>	<b>167</b>	<b>276</b>	<b>310</b>	<b>41 322</b>	<b>121</b>	<b>112</b>	<b>132</b>	<b>192</b>	<b>28 226</b>

<sup>1)</sup>Einschl. Wohnheime.

## in Bayern im August 2008 nach Kreisen

noch: Errichtung neuer Wohngebäude		Errichtung neuer Nichtwohngebäude					Alle Baumaßnahmen						Schl.-Nr.
darunter mit Eigentumswohnungen		Gebäude	Rauminhalt	Nutzfläche	Wohnungen	Veranschlagte Kosten	Gebäude/Baumaßnahmen	Nutzfläche	Wohnungen	darunter im Freistellungsverfahren	Wohnfläche	Veranschlagte Kosten	
Gebäude	Wohnungen												
Anzahl		1 000 m³	100 m²	Anzahl	1 000 €	Anzahl	100 m²	Anzahl		100 m²	1 000 €		
<b>Regierungsbezirk Oberfranken</b>													
-	-	-	-	-	-	-	7	1	4	2	7	1 442	461
4	22	1	8	10	-	.	13	19	28	-	31	4 520	462
-	-	1	2	5	-	.	8	13	2	1	5	1 681	463
-	-	7	47	54	-	.	16	65	8	-	5	5 887	464
<b>4</b>	<b>22</b>	<b>9</b>	<b>57</b>	<b>69</b>	-	<b>4 107</b>	<b>44</b>	<b>98</b>	<b>42</b>	<b>3</b>	<b>47</b>	<b>13 530</b>	
-	-	8	23	32	1	1 720	37	59	24	4	37	6 676	471
-	-	5	19	27	-	756	17	35	6	4	8	3 458	472
-	-	6	36	68	-	7 011	29	78	12	1	20	10 458	473
1	10	3	8	12	-	335	21	- 5	56	6	53	9 399	474
-	-	8	53	76	-	5 773	27	80	7	1	12	7 839	475
-	-	2	1	2	-	.	18	8	9	1	12	2 231	476
-	-	4	14	21	-	1 280	12	21	3	-	7	2 548	477
-	-	2	3	6	-	.	15	11	10	-	15	3 126	478
-	-	7	83	138	-	6 192	18	146	3	3	5	15 629	479
<b>1</b>	<b>10</b>	<b>45</b>	<b>240</b>	<b>382</b>	<b>1</b>	<b>23 411</b>	<b>194</b>	<b>433</b>	<b>130</b>	<b>20</b>	<b>168</b>	<b>61 364</b>	
<b>5</b>	<b>32</b>	<b>54</b>	<b>298</b>	<b>451</b>	<b>1</b>	<b>27 518</b>	<b>238</b>	<b>531</b>	<b>172</b>	<b>23</b>	<b>216</b>	<b>74 894</b>	<b>4</b>
<b>Regierungsbezirk Mittelfranken</b>													
1	8	-	-	-	-	-	13	9	13	-	10	5 405	561
-	-	1	4	8	-	.	9	13	2	1	4	2 911	562
-	-	-	-	-	-	-	4	3	4	-	6	836	563
10	86	5	11	31	-	2 339	40	61	105	7	104	18 423	564
-	-	3	2	5	-	.	7	6	4	-	5	1 156	565
<b>11</b>	<b>94</b>	<b>9</b>	<b>17</b>	<b>44</b>	-	<b>4 204</b>	<b>73</b>	<b>92</b>	<b>128</b>	<b>8</b>	<b>129</b>	<b>28 731</b>	
1	4	12	157	148	-	8 966	41	151	28	2	32	13 800	571
-	-	4	16	23	-	1 854	43	39	31	13	49	9 859	572
1	8	12	36	55	-	2 913	40	66	36	5	40	9 187	573
-	-	8	9	16	-	758	51	43	54	4	63	10 240	574
-	-	6	9	18	-	861	15	22	12	2	14	2 933	575
-	-	5	26	34	-	1 627	11	38	7	1	10	2 967	576
-	-	10	28	44	-	1 242	27	48	7	1	10	2 350	577
<b>2</b>	<b>12</b>	<b>57</b>	<b>280</b>	<b>337</b>	-	<b>18 221</b>	<b>228</b>	<b>407</b>	<b>175</b>	<b>28</b>	<b>218</b>	<b>51 336</b>	
<b>13</b>	<b>106</b>	<b>66</b>	<b>297</b>	<b>381</b>	-	<b>22 425</b>	<b>301</b>	<b>499</b>	<b>303</b>	<b>36</b>	<b>347</b>	<b>80 067</b>	<b>5</b>



## Noch: 4. Baugenehmigungen für Wohn- und Nichtwohngebäude

Schl.-Nr.	Gebiet	Errichtung neuer Wohngebäude									
		insgesamt <sup>1)</sup>					darunter mit 1 oder 2 Wohnungen				
		Gebäude	Rauminhalt	Wohnungen	Wohnfläche	Veranschlagte Kosten	Gebäude	Rauminhalt	Wohnungen	Wohnfläche	Veranschlagte Kosten
		Anzahl	1 000 m <sup>3</sup>	Anzahl	100 m <sup>2</sup>	1 000 €	Anzahl	1 000 m <sup>3</sup>	Anzahl	100 m <sup>2</sup>	1 000 €
<b>Regierungsbezirk Unterfranken</b>											
<b>Kreisfreie Städte</b>											
661	Aschaffenburg .....	3	10	22	19	.	2	2	2	3	.
662	Schweinfurt .....	6	5	7	9	1 405	6	5	7	9	1 405
663	Würzburg .....	3	2	3	4	.	3	2	3	4	.
	<b>Zusammen</b>	<b>12</b>	<b>17</b>	<b>32</b>	<b>31</b>	<b>4 402</b>	<b>11</b>	<b>9</b>	<b>12</b>	<b>16</b>	<b>2 402</b>
<b>Landkreise</b>											
671	Aschaffenburg .....	23	21	27	38	5 434	23	21	27	38	5 434
672	Bad Kissingen .....	9	9	13	16	2 403	8	8	9	13	2 102
673	Rhön-Grabfeld .....	4	3	5	6	922	4	3	5	6	922
674	Haßberge .....	8	6	8	11	1 788	8	6	8	11	1 788
675	Kitzingen .....	4	3	4	5	847	4	3	4	5	847
676	Miltenberg .....	16	16	18	25	4 454	16	16	18	25	4 454
677	Main-Spessart .....	9	8	10	12	2 044	9	8	10	12	2 044
678	Schweinfurt .....	13	11	16	20	3 177	12	10	13	17	2 836
679	Würzburg .....	15	18	32	31	4 708	13	11	14	19	2 956
	<b>Zusammen</b>	<b>101</b>	<b>97</b>	<b>133</b>	<b>165</b>	<b>25 777</b>	<b>97</b>	<b>87</b>	<b>108</b>	<b>146</b>	<b>23 383</b>
<b>6</b>	<b>Unterfranken .....</b>	<b>113</b>	<b>114</b>	<b>165</b>	<b>196</b>	<b>30 179</b>	<b>108</b>	<b>96</b>	<b>120</b>	<b>162</b>	<b>25 785</b>
<b>Regierungsbezirk Schwaben</b>											
<b>Kreisfreie Städte</b>											
761	Augsburg .....	6	7	11	11	1 777	5	5	6	7	1 242
762	Kaufbeuren .....	2	1	2	2	.	2	1	2	2	.
763	Kempten (Allgäu) .....	7	9	18	17	.	6	5	7	10	.
764	Memmingen .....	-	-	-	-	-	-	-	-	-	-
	<b>Zusammen</b>	<b>15</b>	<b>17</b>	<b>31</b>	<b>30</b>	<b>4 158</b>	<b>13</b>	<b>11</b>	<b>15</b>	<b>19</b>	<b>2 693</b>
<b>Landkreise</b>											
771	Aichach-Friedberg .....	15	14	16	25	4 145	15	14	16	25	4 145
772	Augsburg .....	42	38	44	63	9 647	42	38	44	63	9 647
773	Dillingen a.d. Donau .....	12	14	14	22	3 499	12	14	14	22	3 499
774	Günzburg .....	6	5	6	9	1 276	6	5	6	9	1 276
775	Neu-Ulm .....	31	28	32	50	7 519	31	28	32	50	7 519
776	Lindau (Bodensee) .....	17	36	67	57	7 188	11	9	11	17	1 774
777	Ostallgäu .....	10	13	15	22	3 292	9	8	10	13	2 092
778	Unterallgäu .....	36	43	55	64	11 091	35	34	40	52	9 448
779	Donau-Ries .....	15	16	16	22	4 166	15	16	16	22	4 166
780	Oberallgäu .....	11	22	39	43	5 964	8	8	11	14	2 420
	<b>Zusammen</b>	<b>195</b>	<b>228</b>	<b>304</b>	<b>376</b>	<b>57 787</b>	<b>184</b>	<b>174</b>	<b>200</b>	<b>288</b>	<b>45 986</b>
<b>7</b>	<b>Schwaben .....</b>	<b>210</b>	<b>245</b>	<b>335</b>	<b>406</b>	<b>61 945</b>	<b>197</b>	<b>185</b>	<b>215</b>	<b>307</b>	<b>48 679</b>

<sup>1)</sup> Einschl. Wohnheime.

## in Bayern im August 2008 nach Kreisen

noch: Errichtung neuer Wohngebäude		Errichtung neuer Nichtwohngebäude					Alle Baumaßnahmen						Schl.-Nr.
darunter mit Eigentumswohnungen		Gebäude	Rauminhalt	Nutzfläche	Wohnungen	Veranschlagte Kosten	Gebäude/Baumaßnahmen	Nutzfläche	Wohnungen	darunter im Freistellungsverfahren	Wohnfläche	Veranschlagte Kosten	
Gebäude	Wohnungen												
Anzahl		1 000 m³	100 m²	Anzahl	1 000 €	Anzahl	100 m²	Anzahl		100 m²	1 000 €		
<b>Regierungsbezirk Unterfranken</b>													
-	-	1	1	1	-	.	13	7	23	-	20	3 927	661
-	-	3	23	38	-	.	12	62	8	4	9	10 029	662
-	-	1	0	1	-	.	8	4	3	3	5	1 004	663
-	-	<b>5</b>	<b>24</b>	<b>40</b>	-	<b>5 986</b>	<b>33</b>	<b>73</b>	<b>34</b>	<b>7</b>	<b>34</b>	<b>14 960</b>	
-	-	4	28	60	1	7 387	50	85	36	10	52	15 732	671
-	-	5	9	15	-	785	23	26	14	1	20	5 300	672
-	-	5	13	17	-	1 311	17	22	7	-	9	3 603	673
-	-	9	7	15	-	886	27	16	15	2	17	3 254	674
-	-	14	452	440	1	26 560	23	457	7	2	10	27 796	675
-	-	4	33	41	-	3 276	35	48	23	6	33	9 073	676
-	-	9	16	26	-	1 572	36	34	13	-	17	5 271	677
-	-	7	10	19	-	1 212	29	28	19	9	24	5 058	678
-	-	13	20	40	-	980	48	50	39	3	42	10 042	679
-	-	<b>70</b>	<b>589</b>	<b>672</b>	<b>2</b>	<b>43 969</b>	<b>288</b>	<b>766</b>	<b>173</b>	<b>33</b>	<b>223</b>	<b>85 129</b>	
-	-	<b>75</b>	<b>613</b>	<b>713</b>	<b>2</b>	<b>49 955</b>	<b>321</b>	<b>840</b>	<b>207</b>	<b>40</b>	<b>257</b>	<b>100 089</b>	<b>6</b>
<b>Regierungsbezirk Schwaben</b>													
1	5	4	100	93	1	10 625	27	102	12	-	20	14 868	761
-	-	1	3	4	-	.	9	7	3	2	5	.	762
1	11	4	53	73	1	.	11	74	19	-	18	9 065	763
-	-	-	-	-	-	-	2	8	-	-	1	.	764
<b>2</b>	<b>16</b>	<b>9</b>	<b>157</b>	<b>170</b>	<b>2</b>	<b>17 743</b>	<b>49</b>	<b>191</b>	<b>34</b>	<b>2</b>	<b>44</b>	<b>26 201</b>	
-	-	11	113	128	1	8 650	41	141	19	3	32	14 569	771
-	-	18	76	140	1	8 306	76	136	70	26	91	21 284	772
-	-	6	39	57	1	2 299	32	82	15	4	26	8 252	773
-	-	13	66	98	-	7 378	38	99	13	2	16	9 753	774
-	-	3	25	38	3	1 613	46	59	35	5	57	9 940	775
5	47	2	4	9	-	.	25	35	70	-	60	8 812	776
-	-	1	15	21	-	.	11	23	15	3	22	4 504	777
1	15	20	117	140	1	7 552	65	181	57	29	69	19 726	778
-	-	9	65	89	1	7 292	28	101	19	8	26	12 357	779
3	28	8	26	37	-	2 862	53	58	43	1	50	11 806	780
<b>9</b>	<b>90</b>	<b>91</b>	<b>547</b>	<b>756</b>	<b>8</b>	<b>47 496</b>	<b>415</b>	<b>915</b>	<b>356</b>	<b>81</b>	<b>447</b>	<b>121 003</b>	
<b>11</b>	<b>106</b>	<b>100</b>	<b>704</b>	<b>926</b>	<b>10</b>	<b>65 239</b>	<b>464</b>	<b>1 106</b>	<b>390</b>	<b>83</b>	<b>491</b>	<b>147 204</b>	<b>7</b>

**4a. Baugenehmigungen für Wohn- und Nichtwohngebäude in Bayern  
von Januar bis August 2008 nach Kreisen**

Schl.- Nr.	Gebiet	Errichtung neuer Wohngebäude				Errichtung neuer Nichtwohngebäude			Alle Baumaßnahmen		
		Gebäude <sup>1)</sup>	davon mit		Wohn- nungen	Wohn- fläche	Gebäude	Raum- inhalt	Nutz- fläche	Wohn- nungen	darunter im Frei- stellungs- verfahren
			1 oder 2 Wohnungen	3 oder mehr Wohnungen <sup>1)</sup>							
Anzahl					100 m <sup>2</sup>	Anzahl	1 000 m <sup>3</sup>	100 m <sup>2</sup>	Anzahl		

**Zusammenstellung nach Regierungsbezirken**

1	Oberbayern .....	4 644	3 973	671	10 208	10 971	1 630	10 843	16 405	11 152	2 224
2	Niederbayern .....	1 348	1 296	52	1 826	2 478	1 235	5 192	7 052	2 190	466
3	Oberpfalz .....	1 322	1 265	57	1 817	2 294	717	2 951	4 533	2 217	479
4	Oberfranken .....	634	603	31	966	1 132	390	2 078	3 004	1 389	208
5	Mittelfranken .....	1 445	1 335	110	2 368	2 896	573	4 527	6 257	2 694	464
6	Unterfranken .....	918	869	49	1 370	1 685	541	3 303	4 384	1 651	367
7	Schwaben .....	1 649	1 521	128	2 613	3 243	901	6 053	8 007	3 000	492
	<b>Bayern</b>	<b>11 960</b>	<b>10 862</b>	<b>1 098</b>	<b>21 168</b>	<b>24 700</b>	<b>5 987</b>	<b>34 946</b>	<b>49 642</b>	<b>24 293</b>	<b>4 700</b>
	Kreisfreie Städte .....	2 387	1 872	515	6 742	6 484	668	6 293	9 047	7 763	904
	dar. Großstädte <sup>2)</sup> .....	1 756	1 317	439	5 442	5 022	454	4 363	6 253	6 012	679
	Landkreise .....	9 573	8 990	583	14 426	18 215	5 319	28 653	40 595	16 530	3 796

**Regierungsbezirk Oberbayern**

**Kreisfreie Städte**

161	Ingolstadt .....	190	173	17	279	356	16	139	191	309	53
162	München .....	817	515	302	3 427	2 874	247	1 215	2 586	3 646	413
163	Rosenheim .....	64	49	15	217	236	12	113	190	232	7
	<b>Zusammen</b>	<b>1 071</b>	<b>737</b>	<b>334</b>	<b>3 923</b>	<b>3 465</b>	<b>275</b>	<b>1 466</b>	<b>2 967</b>	<b>4 187</b>	<b>473</b>

**Landkreise**

171	Altötting .....	136	132	4	149	219	63	325	479	176	76
172	Berchtesgadener Land .....	81	69	12	163	181	40	215	336	184	18
173	Bad Tölz-Wolfratshausen .....	165	147	18	319	379	57	246	409	395	117
174	Dachau .....	198	178	20	400	430	71	370	529	430	61
175	Ebersberg .....	149	132	17	227	291	35	164	227	255	59
176	Eichstätt .....	209	206	3	239	349	78	1 016	1 166	262	98
177	Erding .....	263	238	25	424	499	83	450	618	495	163
178	Freising .....	190	181	9	250	331	64	665	747	273	68
179	Fürstenfeldbruck .....	310	279	31	546	594	49	230	396	571	142
180	Garmisch-Partenkirchen .....	35	32	3	55	68	7	25	36	64	9
181	Landsberg am Lech .....	200	192	8	247	342	62	318	405	277	110
182	Miesbach .....	98	86	12	190	267	25	146	225	214	48
183	Mühldorf a.Inn .....	88	84	4	117	171	113	438	648	142	4
184	München .....	471	386	85	1 240	1 314	72	1 515	2 495	1 275	373
185	Neuburg-Schrobenhausen .....	105	100	5	220	211	72	1 018	1 263	244	32
186	Pfaffenhofen a.d.Ilm .....	157	144	13	227	308	67	199	321	252	60
187	Rosenheim .....	301	276	25	582	672	143	701	1 053	671	196
188	Starnberg .....	148	123	25	321	389	42	288	460	339	44
189	Traunstein .....	116	110	6	146	208	130	620	842	199	2
190	Weilheim-Schongau .....	153	141	12	223	285	82	429	783	247	71
	<b>Zusammen</b>	<b>3 573</b>	<b>3 236</b>	<b>337</b>	<b>6 285</b>	<b>7 506</b>	<b>1 355</b>	<b>9 376</b>	<b>13 438</b>	<b>6 965</b>	<b>1 751</b>
1	<b>Oberbayern</b> .....	<b>4 644</b>	<b>3 973</b>	<b>671</b>	<b>10 208</b>	<b>10 971</b>	<b>1 630</b>	<b>10 843</b>	<b>16 405</b>	<b>11 152</b>	<b>2 224</b>

<sup>1)</sup> Einschl. Wohnheime. - <sup>2)</sup> München, Nürnberg, Augsburg, Würzburg, Regensburg, Ingolstadt, Fürth, Erlangen.

**Noch: 4a. Baugenehmigungen für Wohn- und Nichtwohngebäude in Bayern  
von Januar bis August 2008 nach Kreisen**

Schl.- Nr.	Gebiet	Errichtung neuer Wohngebäude					Errichtung neuer Nichtwohngebäude			Alle Baumaßnahmen	
		Gebäude <sup>1)</sup>	davon mit		Wohn- nungen	Wohn- fläche	Gebäude	Raum- inhalt	Nutz- fläche	Wohn- nungen	darunter im Frei- stellungs- verfahren
			1 oder 2 Wohnungen	3 oder mehr Wohnungen <sup>1)</sup>							
Anzahl					100 m <sup>2</sup>	Anzahl	1 000 m <sup>3</sup>	100 m <sup>2</sup>	Anzahl		
<b>Regierungsbezirk Niederbayern</b>											
<b>Kreisfreie Städte</b>											
261	Landshut .....	71	60	11	155	177	12	62	98	197	44
262	Passau .....	47	41	6	82	99	19	35	72	85	13
263	Straubing .....	49	48	1	69	92	16	137	227	98	11
	<b>Zusammen</b>	<b>167</b>	<b>149</b>	<b>18</b>	<b>306</b>	<b>368</b>	<b>47</b>	<b>234</b>	<b>397</b>	<b>380</b>	<b>68</b>
<b>Landkreise</b>											
271	Deggendorf .....	148	139	9	240	295	61	303	424	262	60
272	Freyung-Grafenau .....	58	58	-	66	98	98	316	478	102	7
273	Kelheim .....	130	123	7	191	247	100	316	455	242	27
274	Landshut .....	194	191	3	233	340	96	396	585	244	59
275	Passau .....	229	224	5	273	389	169	479	747	344	97
276	Regen .....	58	56	2	98	121	70	197	310	115	13
277	Rottal-Inn .....	132	128	4	161	237	320	816	1 234	203	37
278	Straubing-Bogen .....	139	137	2	153	225	146	1 760	1 888	178	56
279	Dingolfing-Landau .....	93	91	2	105	159	128	374	533	120	42
	<b>Zusammen</b>	<b>1 181</b>	<b>1 147</b>	<b>34</b>	<b>1 520</b>	<b>2 111</b>	<b>1 188</b>	<b>4 957</b>	<b>6 655</b>	<b>1 810</b>	<b>398</b>
2	<b>Niederbayern .....</b>	<b>1 348</b>	<b>1 296</b>	<b>52</b>	<b>1 826</b>	<b>2 478</b>	<b>1 235</b>	<b>5 192</b>	<b>7 052</b>	<b>2 190</b>	<b>466</b>
<b>Regierungsbezirk Oberpfalz</b>											
<b>Kreisfreie Städte</b>											
361	Amberg .....	38	38	-	39	56	7	15	29	47	16
362	Regensburg .....	177	148	29	448	398	45	118	244	602	19
363	Weiden i.d.Opf. ....	15	14	1	18	25	8	28	41	17	1
	<b>Zusammen</b>	<b>230</b>	<b>200</b>	<b>30</b>	<b>505</b>	<b>479</b>	<b>60</b>	<b>161</b>	<b>314</b>	<b>666</b>	<b>36</b>
<b>Landkreise</b>											
371	Amberg-Weizsach .....	87	86	1	102	147	66	192	298	126	17
372	Cham .....	133	130	3	156	245	189	464	720	216	31
373	Neumarkt i.d.Opf. ....	145	140	5	184	251	115	607	1 065	241	46
374	Neustadt a.d.Waldnaab .....	237	235	2	269	360	61	397	516	298	181
375	Regensburg .....	305	292	13	379	513	103	368	581	400	88
376	Schwandorf .....	122	121	1	144	195	60	360	524	157	52
377	Tirschenreuth .....	63	61	2	78	104	63	402	515	113	28
	<b>Zusammen</b>	<b>1 092</b>	<b>1 065</b>	<b>27</b>	<b>1 312</b>	<b>1 815</b>	<b>657</b>	<b>2 789</b>	<b>4 219</b>	<b>1 551</b>	<b>443</b>
3	<b>Oberpfalz .....</b>	<b>1 322</b>	<b>1 265</b>	<b>57</b>	<b>1 817</b>	<b>2 294</b>	<b>717</b>	<b>2 951</b>	<b>4 533</b>	<b>2 217</b>	<b>479</b>

<sup>1)</sup> Einschl. Wohnheime.

**Noch: 4a. Baugenehmigungen für Wohn- und Nichtwohngebäude in Bayern  
von Januar bis August 2008 nach Kreisen**

Schl.- Nr.	Gebiet	Errichtung neuer Wohngebäude					Errichtung neuer Nichtwohngebäude			Alle Baumaßnahmen	
		Gebäude <sup>1)</sup>	davon mit		Wohn- ungen	Wohn- fläche	Gebäude	Raum- inhalt	Nutz- fläche	Wohn- ungen	darunter im Frei- stellungs- verfahren
			1 oder 2 Wohnungen	3 oder mehr Wohnungen <sup>1)</sup>							
Anzahl					100 m <sup>2</sup>	Anzahl	1 000 m <sup>3</sup>	100 m <sup>2</sup>	Anzahl		
<b>Regierungsbezirk Oberfranken</b>											
<b>Kreisfreie Städte</b>											
461	Bamberg .....	41	34	7	75	95	10	95	170	312	21
462	Bayreuth .....	37	32	5	155	104	18	147	229	157	15
463	Coburg .....	19	16	3	35	41	8	40	49	46	10
464	Hof .....	7	7	-	7	12	9	52	63	14	-
	<b>Zusammen</b>	<b>104</b>	<b>89</b>	<b>15</b>	<b>272</b>	<b>251</b>	<b>45</b>	<b>335</b>	<b>512</b>	<b>529</b>	<b>46</b>
<b>Landkreise</b>											
471	Bamberg .....	120	113	7	190	234	58	454	501	228	33
472	Bayreuth .....	78	78	-	87	115	42	164	243	100	29
473	Coburg .....	41	41	-	45	60	33	166	282	63	14
474	Forchheim .....	100	95	5	134	164	49	136	212	195	41
475	Hof .....	36	36	-	40	55	51	256	385	49	10
476	Kronach .....	39	39	-	41	56	25	48	82	54	7
477	Kulmbach .....	43	40	3	75	85	35	230	346	82	12
478	Lichtenfels .....	51	51	-	58	78	14	57	89	71	11
479	Wunsiedel i. Fichtelgebirge .....	22	21	1	24	33	38	233	354	18	5
	<b>Zusammen</b>	<b>530</b>	<b>514</b>	<b>16</b>	<b>694</b>	<b>881</b>	<b>345</b>	<b>1 742</b>	<b>2 493</b>	<b>860</b>	<b>162</b>
<b>4</b>	<b>Oberfranken .....</b>	<b>634</b>	<b>603</b>	<b>31</b>	<b>966</b>	<b>1 132</b>	<b>390</b>	<b>2 078</b>	<b>3 004</b>	<b>1 389</b>	<b>208</b>
<b>Regierungsbezirk Mittelfranken</b>											
<b>Kreisfreie Städte</b>											
561	Ansbach .....	31	28	3	62	69	10	50	74	81	10
562	Erlangen .....	90	83	7	142	168	19	299	415	154	26
563	Fürth .....	72	54	18	262	242	9	334	363	279	42
564	Nürnberg .....	241	203	38	527	582	59	1 109	1 318	625	101
565	Schwabach .....	54	52	2	77	99	13	96	131	87	4
	<b>Zusammen</b>	<b>488</b>	<b>420</b>	<b>68</b>	<b>1 070</b>	<b>1 161</b>	<b>110</b>	<b>1 887</b>	<b>2 301</b>	<b>1 226</b>	<b>183</b>
<b>Landkreise</b>											
571	Ansbach .....	133	129	4	158	232	119	623	803	207	28
572	Erlangen-Höchstadt .....	264	257	7	337	467	52	417	865	367	72
573	Fürth .....	135	125	10	213	254	40	191	298	238	52
574	Nürnberger Land .....	153	143	10	243	297	74	464	709	272	29
575	Neustadt/Aisch-B-Windsh. ....	86	81	5	112	152	50	130	216	116	36
576	Roth .....	106	103	3	124	181	62	515	641	138	27
577	Weißenburg-Gunzenhausen .....	80	77	3	111	152	66	300	423	130	37
	<b>Zusammen</b>	<b>957</b>	<b>915</b>	<b>42</b>	<b>1 298</b>	<b>1 735</b>	<b>463</b>	<b>2 640</b>	<b>3 956</b>	<b>1 468</b>	<b>281</b>
<b>5</b>	<b>Mittelfranken .....</b>	<b>1 445</b>	<b>1 335</b>	<b>110</b>	<b>2 368</b>	<b>2 896</b>	<b>573</b>	<b>4 527</b>	<b>6 257</b>	<b>2 694</b>	<b>464</b>

<sup>1)</sup> Einschl. Wohnheime.

**Noch: 4a. Baugenehmigungen für Wohn- und Nichtwohngebäude in Bayern  
von Januar bis August 2008 nach Kreisen**

Schl.- Nr.	Gebiet	Errichtung neuer Wohngebäude					Errichtung neuer Nichtwohngebäude			Alle Baumaßnahmen	
		Gebäude <sup>1)</sup>	davon mit		Wohn- nungen	Wohn- fläche	Gebäude	Raum- inhalt	Nutz- fläche	Wohn- nungen	darunter im Frei- stellungs- verfahren
			1 oder 2 Wohnungen	3 oder mehr Wohnungen <sup>1)</sup>							
Anzahl					100 m <sup>2</sup>	Anzahl	1 000 m <sup>3</sup>	100 m <sup>2</sup>	Anzahl		
<b>Regierungsbezirk Unterfranken</b>											
<b>Kreisfreie Städte</b>											
661	Aschaffenburg .....	37	26	11	105	122	12	302	347	131	-
662	Schweinfurt .....	33	32	1	47	56	14	299	430	46	25
663	Würzburg .....	46	41	5	86	94	18	70	119	101	22
	<b>Zusammen</b>	<b>116</b>	<b>99</b>	<b>17</b>	<b>238</b>	<b>273</b>	<b>44</b>	<b>671</b>	<b>896</b>	<b>278</b>	<b>47</b>
<b>Landkreise</b>											
671	Aschaffenburg .....	146	142	4	262	273	48	385	506	314	77
672	Bad Kissingen .....	76	73	3	96	129	46	109	190	113	20
673	Rhön-Grabfeld .....	60	58	2	71	97	44	139	217	78	4
674	Haßberge .....	62	59	3	87	99	72	152	224	118	19
675	Kitzingen .....	62	61	1	73	98	66	851	996	95	34
676	Miltenberg .....	83	80	3	102	147	30	161	207	132	38
677	Main-Spessart .....	92	87	5	124	171	70	182	303	155	42
678	Schweinfurt .....	103	102	1	117	163	45	207	253	140	39
679	Würzburg .....	118	108	10	200	235	76	447	592	228	47
	<b>Zusammen</b>	<b>802</b>	<b>770</b>	<b>32</b>	<b>1 132</b>	<b>1 413</b>	<b>497</b>	<b>2 633</b>	<b>3 487</b>	<b>1 373</b>	<b>320</b>
<b>6</b>	<b>Unterfranken .....</b>	<b>918</b>	<b>869</b>	<b>49</b>	<b>1 370</b>	<b>1 685</b>	<b>541</b>	<b>3 303</b>	<b>4 384</b>	<b>1 651</b>	<b>367</b>
<b>Regierungsbezirk Schwaben</b>											
<b>Kreisfreie Städte</b>											
761	Augsburg .....	123	100	23	271	308	41	1 080	1 017	296	3
762	Kaufbeuren .....	29	28	1	52	61	14	145	172	64	11
763	Kempton (Allgäu) .....	34	30	4	60	65	16	183	270	87	24
764	Memmingen .....	25	20	5	45	55	16	130	201	50	13
	<b>Zusammen</b>	<b>211</b>	<b>178</b>	<b>33</b>	<b>428</b>	<b>489</b>	<b>87</b>	<b>1 538</b>	<b>1 660</b>	<b>497</b>	<b>51</b>
<b>Landkreise</b>											
771	Aichach-Friedberg .....	143	133	10	234	290	70	365	490	273	38
772	Augsburg .....	262	256	6	348	470	116	552	869	396	110
773	Dillingen a.d.Donau .....	67	66	1	75	111	59	236	356	92	17
774	Günzburg .....	99	95	4	141	177	92	436	653	181	27
775	Neu-Ulm .....	180	168	12	264	324	45	559	612	287	49
776	Lindau (Bodensee) .....	78	65	13	186	197	37	96	174	214	22
777	Ostallgäu .....	159	139	20	254	304	76	413	597	280	47
778	Unterallgäu .....	173	167	6	230	311	138	932	1 282	247	63
779	Donau-Ries .....	150	145	5	197	283	100	664	892	228	49
780	Oberallgäu .....	127	109	18	256	286	81	261	422	305	19
	<b>Zusammen</b>	<b>1 438</b>	<b>1 343</b>	<b>95</b>	<b>2 185</b>	<b>2 754</b>	<b>814</b>	<b>4 515</b>	<b>6 347</b>	<b>2 503</b>	<b>441</b>
<b>7</b>	<b>Schwaben .....</b>	<b>1 649</b>	<b>1 521</b>	<b>128</b>	<b>2 613</b>	<b>3 243</b>	<b>901</b>	<b>6 053</b>	<b>8 007</b>	<b>3 000</b>	<b>492</b>

<sup>1)</sup> Einschl. Wohnheime.

### 5. Baugenehmigungen für neue Wohn- und Nichtwohngebäude im Fertigteilbau in Bayern im August 2008 nach Gebäudearten und Bauherren

Lfd. Nr.	Gebäudeart Bauherr	Errichtung neuer Gebäude					
		Gebäude	Rauminhalt	Nutzfläche	Wohnungen		Veranschlagte Kosten der Bauwerke
					insgesamt	Wohnfläche	
		Anzahl	1 000 m³	100 m²	Anzahl	100 m²	1 000 €

#### Wohnbau

1	Wohngebäude mit einer Wohnung .....	196	164	86	196	281	43 069
2	zwei Wohnungen .....	18	21	10	36	36	5 577
3	drei oder mehr Wohnungen .....	5	34	22	56	44	7 908
4	darunter Wohnheime .....	-	-	-	-	-	-
<b>5</b>	<b>Wohngebäude insgesamt .....</b>	<b>219</b>	<b>219</b>	<b>119</b>	<b>288</b>	<b>361</b>	<b>56 554</b>
6	darunter Wohngebäude mit Eigentumswohnungen .....	4	33	22	53	42	7 699
Von den Wohngebäuden entfielen auf:							
7	Öffentliche Bauherren .....	-	-	-	-	-	-
8	Unternehmen .....	10	34	19	52	45	7 962
9	davon Wohnungsunternehmen .....	8	32	19	50	42	7 490
10	Immobilienfonds .....	-	-	-	-	-	-
11	sonstige Unternehmen .....	2	2	1	2	3	472
12	Private Haushalte .....	209	185	99	236	316	48 592
13	Organisationen ohne Erwerbszweck .....	-	-	-	-	-	-

#### Nichtwohnbau

14	Anstaltsgebäude .....	2	24	34	-	-	12 011
15	Büro- und Verwaltungsgebäude .....	9	38	70	1	2	7 355
16	Landwirtschaftliche Betriebsgebäude .....	64	324	460	-	-	15 564
17	Nichtlandwirtschaftliche Betriebsgebäude .....	112	1 318	1 911	9	18	115 327
18	darunter Fabrik- und Werkstattgebäude .....	32	384	480	2	4	30 608
19	Handels- und Lagergebäude .....	64	902	1 369	6	13	78 646
20	Hotels und Gaststätten .....	3	13	22	1	1	3 485
21	Sonstige Nichtwohngebäude .....	14	27	60	-	-	7 964
<b>22</b>	<b>Nichtwohngebäude insgesamt .....</b>	<b>201</b>	<b>1 732</b>	<b>2 536</b>	<b>10</b>	<b>20</b>	<b>158 221</b>
Von den Nichtwohngebäuden entfielen auf:							
23	Öffentliche Bauherren .....	13	58	87	-	-	19 581
24	Unternehmen .....	164	1 600	2 347	7	11	129 019
25	davon Land- und Forstwirtschaft, Tierhaltung, Fischerei .....	65	330	471	-	-	16 374
26	Produzierendes Gewerbe .....	52	611	821	2	3	44 034
27	Handel, Kreditinstitute und Versicherungs- gewerbe, Dienstleistungen, Verkehr und Nachrichtenübermittlung .....	47	659	1 056	5	8	68 611
28	Private Haushalte .....	18	57	71	3	9	5 643
29	Organisationen ohne Erwerbszweck .....	6	17	31	-	-	3 978

## 6. Genehmigungsfreistellungsverfahren<sup>1)</sup> im Wohnbau in Bayern im August 2008 nach Regierungsbezirken, Gebäudearten und Privaten Haushalten als Bauherren

Lfd. Nr.	Gebäudeart Bauherr	Errichtung neuer Wohngebäude <sup>2)</sup>					Veranschlagte Kosten der Bauwerke 1 000 €
		Gebäude	Rauminhalt	Nutzfläche	Wohnungen		
					insgesamt	Wohnfläche	
Anzahl	1 000 m <sup>3</sup>	100 m <sup>2</sup>	Anzahl	100 m <sup>2</sup>			
<b>Oberbayern</b>							
1	Wohngebäude mit einer Wohnung .....	116	115	71	116	178	28 978
2	Wohngebäude mit zwei Wohnungen .....	8	8	4	16	16	2 293
3	Wohngebäude mit drei oder mehr Wohnungen .....	14	56	22	91	94	14 279
<b>4</b>	<b>Wohngebäude zusammen .....</b>	<b>138</b>	<b>180</b>	<b>98</b>	<b>223</b>	<b>287</b>	<b>45 550</b>
5	darunter erbaut durch private Haushalte .....	102	121	72	133	185	30 699
<b>Niederbayern</b>							
6	Wohngebäude mit einer Wohnung .....	53	56	40	53	86	12 713
7	Wohngebäude mit zwei Wohnungen .....	3	4	4	6	5	842
8	Wohngebäude mit drei oder mehr Wohnungen .....	-	-	-	-	-	-
<b>9</b>	<b>Wohngebäude zusammen .....</b>	<b>56</b>	<b>60</b>	<b>44</b>	<b>59</b>	<b>91</b>	<b>13 555</b>
10	darunter erbaut durch private Haushalte .....	55	58	43	58	90	13 290
<b>Oberpfalz</b>							
11	Wohngebäude mit einer Wohnung .....	124	117	100	124	175	25 079
12	Wohngebäude mit zwei Wohnungen .....	3	4	-	6	7	885
13	Wohngebäude mit drei oder mehr Wohnungen .....	-	-	-	-	-	-
<b>14</b>	<b>Wohngebäude zusammen .....</b>	<b>127</b>	<b>121</b>	<b>100</b>	<b>130</b>	<b>181</b>	<b>25 964</b>
15	darunter erbaut durch private Haushalte .....	33	31	18	36	49	7 168
<b>Oberfranken</b>							
16	Wohngebäude mit einer Wohnung .....	15	11	5	15	20	2 825
17	Wohngebäude mit zwei Wohnungen .....	2	2	0	4	4	395
18	Wohngebäude mit drei oder mehr Wohnungen .....	1	1	-	3	1	209
<b>19</b>	<b>Wohngebäude zusammen .....</b>	<b>18</b>	<b>14</b>	<b>5</b>	<b>22</b>	<b>26</b>	<b>3 429</b>
20	darunter erbaut durch private Haushalte .....	17	13	5	21	25	3 260
<b>Mittelfranken</b>							
21	Wohngebäude mit einer Wohnung .....	28	23	13	28	40	5 908
22	Wohngebäude mit zwei Wohnungen .....	3	5	2	6	8	1 499
23	Wohngebäude mit drei oder mehr Wohnungen .....	-	-	-	-	-	-
<b>24</b>	<b>Wohngebäude zusammen .....</b>	<b>31</b>	<b>28</b>	<b>16</b>	<b>34</b>	<b>48</b>	<b>7 407</b>
25	darunter erbaut durch private Haushalte .....	30	26	14	33	46	7 002
<b>Unterfranken</b>							
26	Wohngebäude mit einer Wohnung .....	32	26	18	32	44	7 122
27	Wohngebäude mit zwei Wohnungen .....	4	5	4	8	7	1 222
28	Wohngebäude mit drei oder mehr Wohnungen .....	-	-	-	-	-	-
<b>29</b>	<b>Wohngebäude zusammen .....</b>	<b>36</b>	<b>30</b>	<b>21</b>	<b>40</b>	<b>51</b>	<b>8 344</b>
30	darunter erbaut durch private Haushalte .....	36	30	21	40	51	8 344
<b>Schwaben</b>							
31	Wohngebäude mit einer Wohnung .....	58	47	16	58	76	11 384
32	Wohngebäude mit zwei Wohnungen .....	4	4	1	8	7	997
33	Wohngebäude mit drei oder mehr Wohnungen .....	1	9	-	15	12	1 643
<b>34</b>	<b>Wohngebäude zusammen .....</b>	<b>63</b>	<b>60</b>	<b>18</b>	<b>81</b>	<b>95</b>	<b>14 024</b>
35	darunter erbaut durch private Haushalte .....	51	43	18	55	71	10 956
<b>Bayern</b>							
36	Wohngebäude mit einer Wohnung .....	426	395	264	426	619	94 009
37	Wohngebäude mit zwei Wohnungen .....	27	31	16	54	54	8 133
38	Wohngebäude mit drei oder mehr Wohnungen .....	16	66	22	109	107	16 131
<b>39</b>	<b>Wohngebäude zusammen .....</b>	<b>469</b>	<b>492</b>	<b>302</b>	<b>589</b>	<b>780</b>	<b>118 273</b>
40	darunter erbaut durch private Haushalte .....	324	323	190	376	517	80 719

<sup>1)</sup> Gemäß Artikel 58 der Bayerischen Bauordnung (BayBO). - <sup>2)</sup> Ohne Wohnheime.



**7. Baugenehmigungen für neue Wohn- und Nichtwohngebäude in Bayern im August 2008  
nach Gebäudearten und dem überwiegend verwendeten Baustoff**

Lfd. Nr.	Gebäudeart	Gebäude	davon nach dem überwiegend verwendeten Baustoff					
			Stahl	Stahlbeton	Ziegel	sonstiger Mauerstein	Holz	sonstiger Baustoff
<b>Wohnbau</b>								
<b>Wohngebäude zusammen <sup>1)</sup></b>								
1	Gebäude (Anzahl) .....	1 465	-	86	921	194	251	13
2	Rauminhalt (1 000 m³) .....	1 848	-	199	1 198	213	221	16
3	Veranschlagte Kosten (1 000 €) .....	464 503	-	50 506	297 737	54 633	57 477	4 150
davon								
<b>Wohngebäude mit einer Wohnung</b>								
4	Gebäude (Anzahl) .....	1 229	-	47	776	168	228	10
5	Rauminhalt (1 000 m³) .....	1 174	-	47	789	136	193	10
6	Veranschlagte Kosten (1 000 €) .....	293 480	-	11 999	194 074	35 026	49 982	2 399
<b>Wohngebäude mit zwei Wohnungen</b>								
7	Gebäude (Anzahl) .....	108	-	7	68	12	20	1
8	Rauminhalt (1 000 m³) .....	144	-	11	96	15	22	1
9	Veranschlagte Kosten (1 000 €) .....	38 563	-	2 904	25 369	4 074	5 986	230
<b>Wohngebäude mit drei oder mehr Wohnungen <sup>1)</sup></b>								
10	Gebäude (Anzahl) .....	128	-	32	77	14	3	2
11	Rauminhalt (1 000 m³) .....	529	-	141	314	63	6	5
12	Veranschlagte Kosten (1 000 €) .....	132 460	-	35 603	78 294	15 533	1 509	1 521
<b>Nichtwohnbau</b>								
<b>Nichtwohngebäude zusammen</b>								
13	Gebäude (Anzahl) .....	726	82	235	156	36	203	14
14	Rauminhalt (1 000 m³) .....	4 442	617	2 289	405	510	573	48
15	Veranschlagte Kosten (1 000 €) .....	480 347	40 120	280 079	74 581	38 383	42 524	4 660
davon								
<b>Anstaltsgebäude</b>								
16	Gebäude (Anzahl) .....	12	-	4	6	2	-	-
17	Rauminhalt (1 000 m³) .....	150	-	67	53	30	-	-
18	Veranschlagte Kosten (1 000 €) .....	50 697	-	25 213	16 263	9 221	-	-
<b>Büro- und Verwaltungsgebäude</b>								
19	Gebäude (Anzahl) .....	41	2	27	6	1	4	1
20	Rauminhalt (1 000 m³) .....	202	2	178	13	1	5	2
21	Veranschlagte Kosten (1 000 €) .....	46 711	238	40 798	3 107	103	1 615	850
<b>Landwirtschaftliche Betriebsgebäude</b>								
22	Gebäude (Anzahl) .....	251	29	57	32	13	116	4
23	Rauminhalt (1 000 m³) .....	872	123	230	71	39	392	18
24	Veranschlagte Kosten (1 000 €) .....	46 965	5 067	12 598	4 623	4 389	19 497	791
<b>Nichtlandwirtschaftliche Betriebsgebäude</b>								
25	Gebäude (Anzahl) .....	371	48	135	95	18	68	7
26	Rauminhalt (1 000 m³) .....	3 049	488	1 744	226	434	136	22
27	Veranschlagte Kosten (1 000 €) .....	293 984	34 282	185 298	37 351	22 993	12 298	1 762
darunter								
<b>Fabrik- und Werkstattgebäude</b>								
28	Gebäude (Anzahl) .....	84	12	38	22	3	8	1
29	Rauminhalt (1 000 m³) .....	840	242	508	39	2	49	2
30	Veranschlagte Kosten (1 000 €) .....	69 892	19 606	40 604	6 757	258	2 422	245
<b>Handels- und Lagergebäude</b>								
31	Gebäude (Anzahl) .....	173	34	50	33	10	43	3
32	Rauminhalt (1 000 m³) .....	1 860	240	989	127	420	73	11
33	Veranschlagte Kosten (1 000 €) .....	145 746	14 347	85 932	17 374	20 848	6 930	315
<b>Hotels und Gaststätten</b>								
34	Gebäude (Anzahl) .....	19	-	5	8	2	4	-
35	Rauminhalt (1 000 m³) .....	122	-	86	28	3	6	-
36	Veranschlagte Kosten (1 000 €) .....	31 336	-	21 919	7 136	824	1 457	-
<b>Sonstige Nichtwohngebäude</b>								
37	Gebäude (Anzahl) .....	51	3	12	17	2	15	2
38	Rauminhalt (1 000 m³) .....	169	4	70	42	7	40	6
39	Veranschlagte Kosten (1 000 €) .....	41 990	533	16 172	13 237	1 677	9 114	1 257

<sup>1)</sup>Einschl. Wohnheime.

### 8. Baugenehmigungen für neue Wohn- und Nichtwohngebäude in Bayern im August 2008 nach Gebäudearten und der überwiegenden Beheizung

Lfd. Nr.	Gebäudeart	Gebäude	darunter ausgestattet mit					Ohne Heizung
			Fern-	Block-	Zentral-	Etagen-	Einzelraum-	
			heizung					
<b>Wohnbau</b>								
1	<b>Wohngebäude zusammen<sup>1)</sup></b> .....	<b>1 465</b>	<b>85</b>	<b>3</b>	<b>1 371</b>	-	<b>6</b>	-
2	<b>darin Wohnungen</b> .....	<b>2 603</b>	<b>444</b>	<b>22</b>	<b>2 131</b>	-	<b>6</b>	-
davon								
3	Wohngebäude mit einer Wohnung .....	1 229	54	2	1 167	-	6	-
4	Wohngebäude mit zwei Wohnungen .....	108	2	-	106	-	-	-
5	Wohngebäude mit drei oder mehr Wohnungen <sup>1)</sup> .....	128	29	1	98	-	-	-
6	darin Wohnungen .....	1 158	386	20	752	-	-	-
<b>Nichtwohnbau</b>								
7	<b>Nichtwohngebäude zusammen</b> .....	<b>726</b>	<b>42</b>	<b>7</b>	<b>214</b>	-	<b>30</b>	<b>433</b>
8	<b>darin Rauminhalt (1 000 m³)</b> .....	<b>4 442</b>	<b>756</b>	<b>161</b>	<b>1 875</b>	-	<b>149</b>	<b>1 501</b>
davon								
9	<b>Anstaltsgebäude</b> .....	<b>12</b>	<b>1</b>	-	<b>11</b>	-	-	-
10	darin Rauminhalt (1 000 m³) .....	150	19	-	131	-	-	-
11	<b>Büro- und Verwaltungsgebäude</b> .....	<b>41</b>	<b>15</b>	-	<b>25</b>	-	<b>1</b>	-
12	darin Rauminhalt (1 000 m³) .....	202	105	-	96	-	0	-
13	<b>Landwirtschaftliche Betriebsgebäude</b> .....	<b>251</b>	<b>1</b>	-	<b>8</b>	-	<b>5</b>	<b>237</b>
14	darin Rauminhalt (1 000 m³) .....	872	0	-	22	-	14	836
15	<b>Nichtlandwirtschaftliche Betriebsgebäude</b> .....	<b>371</b>	<b>19</b>	<b>7</b>	<b>133</b>	-	<b>22</b>	<b>190</b>
16	darin Rauminhalt (1 000 m³) .....	3 049	613	161	1 497	-	128	651
darunter								
17	Fabrik- und Werkstattgebäude .....	84	7	5	45	-	8	19
18	darin Rauminhalt (1 000 m³) .....	840	184	159	372	-	81	44
19	Handels- und Lagergebäude .....	173	7	2	57	-	8	99
20	darin Rauminhalt (1 000 m³) .....	1 860	346	2	986	-	43	483
21	Hotels und Gaststätten .....	19	4	-	13	-	2	-
22	darin Rauminhalt (1 000 m³) .....	122	81	-	41	-	1	-
23	<b>Sonstige Nichtwohngebäude</b> .....	<b>51</b>	<b>6</b>	-	<b>37</b>	-	<b>2</b>	<b>6</b>
24	darin Rauminhalt (1 000 m³) .....	169	19	-	129	-	8	14

### 9. Baugenehmigungen für neue Wohn- und Nichtwohngebäude in Bayern im August 2008 nach Gebäudearten und der überwiegend verwendeten Heizenergie

Lfd. Nr.	Gebäudeart	Gebäude <sup>2)</sup>	davon überwiegend beheizt mit					
			Öl	Gas	Strom	Fernwärme	Wärmepumpe	Sonstigem <sup>3)</sup>
<b>Wohnbau</b>								
1	<b>Wohngebäude zusammen<sup>1)</sup></b> .....	<b>1 465</b>	<b>61</b>	<b>592</b>	<b>22</b>	<b>85</b>	<b>463</b>	<b>242</b>
2	<b>darin Wohnungen</b> .....	<b>2 603</b>	<b>77</b>	<b>1 130</b>	<b>22</b>	<b>444</b>	<b>590</b>	<b>340</b>
davon								
3	Wohngebäude mit einer Wohnung .....	1 229	54	490	22	54	406	203
4	Wohngebäude mit zwei Wohnungen .....	108	4	43	-	2	39	20
5	Wohngebäude mit drei oder mehr Wohnungen <sup>1)</sup> .....	128	3	59	-	29	18	19
6	darin Wohnungen .....	1 158	15	554	-	386	106	97
<b>Nichtwohnbau</b>								
7	<b>Nichtwohngebäude zusammen</b> .....	<b>293</b>	<b>25</b>	<b>122</b>	<b>13</b>	<b>42</b>	<b>32</b>	<b>59</b>
8	<b>darin Rauminhalt (1 000 m³)</b> .....	<b>2 941</b>	<b>217</b>	<b>1 547</b>	<b>39</b>	<b>756</b>	<b>180</b>	<b>201</b>
davon								
9	<b>Anstaltsgebäude</b> .....	<b>12</b>	<b>2</b>	<b>8</b>	-	<b>1</b>	<b>1</b>	-
10	darin Rauminhalt (1 000 m³) .....	150	21	107	-	19	2	-
11	<b>Büro- und Verwaltungsgebäude</b> .....	<b>41</b>	<b>2</b>	<b>14</b>	-	<b>15</b>	<b>6</b>	<b>4</b>
12	darin Rauminhalt (1 000 m³) .....	202	2	67	-	105	21	5
13	<b>Landwirtschaftliche Betriebsgebäude</b> .....	<b>14</b>	-	<b>3</b>	<b>2</b>	<b>1</b>	-	<b>8</b>
14	darin Rauminhalt (1 000 m³) .....	36	-	11	1	0	-	23
15	<b>Nichtlandwirtschaftliche Betriebsgebäude</b> .....	<b>181</b>	<b>19</b>	<b>74</b>	<b>9</b>	<b>19</b>	<b>19</b>	<b>41</b>
16	darin Rauminhalt (1 000 m³) .....	2 398	189	1 274	37	613	136	150
darunter								
17	Fabrik- und Werkstattgebäude .....	65	8	23	2	7	8	17
18	darin Rauminhalt (1 000 m³) .....	796	83	363	8	184	84	74
19	Handels- und Lagergebäude .....	74	9	33	4	7	7	14
20	darin Rauminhalt (1 000 m³) .....	1 376	104	808	26	346	22	71
21	Hotels und Gaststätten .....	19	2	9	2	4	1	1
22	darin Rauminhalt (1 000 m³) .....	122	2	36	1	81	2	0
23	<b>Sonstige Nichtwohngebäude</b> .....	<b>45</b>	<b>2</b>	<b>23</b>	<b>2</b>	<b>6</b>	<b>6</b>	<b>6</b>
24	darin Rauminhalt (1 000 m³) .....	155	5	87	1	19	21	23

<sup>1)</sup> Einschl. Wohnheime. - <sup>2)</sup> Ausgenommen die Gebäude "Ohne Heizung". - <sup>3)</sup> Einschl. Kohle/Koks und Solarenergie.